



## UMEÅ STUDENTKÅR

~ Studentfackligt arbete sedan 1959 ~

### Närvarande:

Ordinarie:

Anton Öhrlund, Kårordförande

Anna Larsson, 1:e vice kårordf, utbildningsansvar

Timmy Nyberg, 2:e vice kårordf, lika villkor

Maja Lesjak, ledamot med ansvar för internationalisering och medlemsfrågor

Lovisa Svensson, Ledamot

Emelie Häger, Ledamot

Esther Jonsson, Ledamot

Johanna Mikkelsen Strömstedt, ledamot med ansvar för utbildningsbevakning vid Samhällsvetenskaplig fakultet

Ali Al-Soufi, ledamot med ansvar för utbildningsbevakning vid Humanistisk fakultet/Lärarhögskolan

Adjungerade:

Stefan Brattlöf, kanslichef

Övriga:

### PROTOKOLL KÅRSTYRELSENS SAMMANTRÄDE

Datum: 2020-10-05  
Tid: 15.00  
Plats: Sammanträdesrummet Ringius

### Formalia

Punkt	Ärende	Bilaga	Föredragande & beslut:
F1	Mötets öppnande		Kårordförande Anton Öhrlund förklarar mötet öppnat 15.06.
F2	Mötets behöriga utlysande		Kallelse gick ut 28/9 och handlingar 2/10 <i>Att anse mötet behörigt utlyst.</i>
F3	Adjungeringar		<i>Att adjungera närvarande tjänstemän med närvaro- och yttranderätt.</i>  <i>Att utse Stefan Brattlöf till tillförordnad sekreterare.</i>
F4	Val av justeringspersoner		<i>Att välja Esther Jonsson till justeringsperson.</i>
F5	Fastställande av föredragningslista		<i>Att fastställa föredragningslistan med tillägg om B6: Förberedelser inför kårfullmäktige.</i>

## Beslutsuppföljning

Punkt	Ärende	Bilaga	Föredragande & beslut:
U1	Beslut fattade i arbetsutskottet	U1	<b>Anton Öhrlund</b> <i>Att lägga besluten till handlingarna.</i>

## Meddelande

Punkt	Ärende	Bilaga	Föredragande:
M1	Ny ledamot		<b>Anton Öhrlund</b> Ali Al-Soufi, ny ledamot med ansvar för utbildningsbevakning vid Humanistisk fakultet samt Lärarhögskolan presenterar sig.
M2	Kanslichefsrapport	M2	<b>Anton Öhrlund</b>
M3	Veckobrev	M3	<b>Anton Öhrlund</b>
M4	Regeringens budgetsatsningar	M4	<b>Anton Öhrlund</b>
M5	Arbetsträning	M5	<b>Anton Öhrlund</b>
M6	Artic Five	M6_1 M6_2	<b>Anton Öhrlund</b> Ett möte mellan Peter Sköld och kårstyrelsen kommer ordnas framöver.

## Beslut

Punkt	Ärende	Bilaga	Föredragande och beslut:
B1	Verksamhetsbudget	B1_1 B1_2	<b>Anton Öhrlund</b> Vid höstfullmäktige fastställdes en Rambudget för Umeå studentkår 20/21. Rambudgeten består av ett antal budgetområden som täcker större intäkter/kostnader. I Verksamhetsbudgeten kan sedan kårstyrelsen mer i detalj fördela intäkter och kostnader mellan poster inom samma område. <i>Att fastställa verksamhetsbudget för 20/21 i enlighet med Arbetsutskottets förslag.</i>
B2	Utbildningspolitiskt program	B2_1 B2_2 B2_3 B2_4	<b>Anna Larsson</b> Utkast av nytt åsiktsprogram där vi gemensamt går igenom förslaget samt tidsplanen för dess färdigställande. <i>Att med styrelsens justeringar skicka förslaget till ett utbildningspolitiskt program på remiss och ge AU i uppdrag att till nästa styrelsemöte redovisa förslaget till styrelsen</i>

**B3** Utskott och styrelsens arbetsordning **B3**

**Timmy Nyberg**

Bakgrunden är att utskott inte varit möjligt under kårstyrelsen. Därför presenteras ett snabbbehandlat förslag till ny arbetsordning som möjliggör ombildande av det utskottsarbete tidigare skett och i förslaget är utskotten istället direkt underställda kårstyrelsen.

Större förändringar är:

GUPP blir utskottet för utbildningsfrågor samt att ett nytt utskott tillskapas vid namn, utskottet för kommunikation & externa relationer.

Sektionsnämnden kommer slås ihop med ledningsrådet samt personalmötet är struket som en del delegerat under kårstyrelsen (för närvarande).

Om förslaget antas kommer ett större arbete om att sammanställa kårstyrelsens styrdokument att påbörjas därvid en revidering kommer ske av detta dokument för att göra en slutlig version.

*Att förbehållet uppdragets innehåll, omarbeta kårstyrelsens arbete i utskotten:*

- *Sektionsutskott*
- *Utbildningsutskott*
- *Kommunikationsutskott*

*Att dessa utskott får i uppdrag att, med utgångspunkt från grundförslaget, arbeta fram mer genomarbetad beskrivning av utskottens respektive uppdrag.*

*Att som sammankallande för utbildningsutskottet utse Anna Larsson*

*Att som sammankallande i sektionsutskottet utse Anton Öhrlund*

*Att som sammankallande i kommunikationsutskottet utse Timmy Nyberg*

*Att sammankallande för respektive utskott får till uppgift att säkerställa att tjänsteorganisationen bistår i arbetet.*

**B4** Etisk kod lärare

**B4\_1** **Johanna Mikkelsen Strömstedt**

**B4\_2**  
**B4\_3**  
Det finns ett behov av att lyfta diskussion om maktrelationen mellan lärare och student till universitetet. Det finns ett förslag till kampanj för etisk kod; att arbeta för att universitetet ska ta fram etiska riktlinjer som en tydlig guide för läraren gällande relationen till studenter. Syftet med riktlinjerna är att vägleda den enskilde universitetsläraren, främst genom att höja medvetenheten och skärpa uppmärksamheten om vilka problem som kan finnas.

*Att med styrelsens justeringar arbeta vidare med förslag till kampanj för etisk kod.*

**B5**      Rapporter till styrelsen/KF  
(Enbart Diskussion)

**Anton Öhrlund**

Diskussion om former för rapportering till styrelsen och kårfullmäktige.

Veckobrev varannan vecka till kårstyrelsen är positivt och att fler är inkluderade i det.

*Att uppdra till arbetsutskottet att utreda en metod för rapportering till kårfullmäktige.*

**B6**      Förberedelser inför kårfullmäktige

**Anton Öhrlund**

*Att genomföra en träff inom kårstyrelsen före nästa kårfullmäktige där arbetet med förberedelser inför kårfullmäktige diskuteras.*

**F6**      Mötets avslutande

Kårordförande Anton Öhrlund förklarar mötet avslutat 18.03.



**UMEÅ STUDENTKÅR**  
~ Studentfackligt arbete sedan 1959 ~

## UPPFÖLJNING AV BESLUT FATTADE I AU

---

September

### Ärende

### Beslut

---

#### Remisser

**Att:** Anna får i uppdrag att kika på remiss FS 2020/1805 Remittering av Bygga, bedöma, betygssätta – betyg som bättre motsvarar elevernas kunskaper.

**Att:** inte besvara remiss FS 2020/1772 Västernorrlands nya regionala digitala agenda (REDA)

#### Rotationsordningen

**Att:** utse Timmy Nyberg till ordinarie studentrepresentant i Bildmuseets råd.

**Att:** utse Jenny Rönnblad till ordinarie studentrepresentant i Idrottshögskolans utbildningsråd.

**Att:** use Luise Mirow till ordinarie studentrepresentant i Forskningsstrategiska rådet.

**Att:** utse inkommande utbildningsbevakare för humanistisk fakultet och lärarhögskolan.

**Att:** Skicka in Rotationsordningen till Universitetsförvaltningen med beslut.

## Kanslichefsrapport juli - augusti

### SYFTET MED RAPPORTEN

Kanslichefsrapporten är informativt stöd till kårstyrelsen i dess arbete. Kårstyrelsen har det huvudsakliga ansvaret för den verksamhet Umeå studentkår bedriver varje år. Dessutom har kårstyrelsen det formella arbetsgivaransvaret för personal vid kansliet och det är därför av stor vikt att ledamöter löpande får insikt i och kunskap kring studentkårens ekonomi och projekt inom arbetsstyrkan. Löpande rapportering kan även stärka närheten mellan anställd personal och kårstyrelsen för att kunna göra korrekta prioriteringar och stärka dialogen internt.

Kanslichefsrapporten går endast ut till kårstyrelsen och ligger inte till grund för några beslut.

### INLEDNING

Juli och augusti månad har präglats av anpassningar och nyheter inför det kommande året. Kansliet ställer om sig till att arbeta på nya sätt när vi nu har fler anställda som ansvarar för administrationen i Umeå studentkår. I detta ligger också att finna balansen med förtroendevalda då flera uppgifter har flyttats från arvoderade poster till anställd personal.

Anpassningsarbetet kommer sannolikt pågå under höstterminen 2020 med förhoppning att strukturen sätter sig lagom till vårterminen 2021.

Mycket av verksamheten under framförallt augusti har också präglats av nya sätt att rekrytera medlemmar och en diskussion kring vårt utåtriktade arbete under en höst med nya förutsättningar.

Generellt så har arbetet genomsyrats av en positiv atmosfär där kansliet i högre grad än förut har arbetat tillsammans som ett arbetslag.



## Innehåll

<b>Kanslichefsrapport juli - augusti</b> .....	1
<b>Syftet med rapporten</b> .....	1
<b>Inledning</b> .....	1
<b>Pågående projekt</b> .....	3
<b>Personalledning- och administration</b> .....	3
<b>Ekonomistyrning</b> .....	3
<b>Organisationsstöd</b> .....	4
<b>Verksamhetsstöd</b> .....	4
<b>Doktorandombud</b> .....	5
<b>Studentombud</b> .....	5
<b>Sekreterare</b> .....	5
<b>Stiftelseadministration</b> .....	5
<b>Registerhantering</b> .....	6
<b>Expeditionsarbete</b> .....	6
<b>Kommunikation/utskick</b> .....	6
<b>Marknadskoordinator/externa relationer</b> .....	6
<b>Vaktmästeri</b> .....	7
<b>IT-stöd</b> .....	7
<b>Ekonomiskt utfall</b> .....	8
<b>Nyckeltal</b> .....	8
<b>Budgetuppföljning: Juli till Augusti 2020</b> .....	8
<b>Intäkter</b> .....	9
<b>Kostnader</b> .....	10
<b>Medlemsutveckling</b> .....	11
<b>Medlemsrekrytering</b> .....	11
<b>Antal medlemmar</b> .....	12
<b>Avslutande reflektioner</b> .....	13
<b>Bilaga: Verksamhetsbudget med utfall 1/7 – 31/8</b> .....	14

## PÅGÅENDE PROJEKT

### Personalledning- och administration

- Administrerat sommarringningen för Lärarhögskolan och UmePedagogerna inklusive en ny hemsida, sms och e-post till de nyantagna studenterna. Bättre utfall än sommaren 2019 med fler studenter som svarade i telefon och därmed blev välkomnande till sina studier.
- Tagit fram överlämningsmaterial för de nyanställda.
- Möte med Umeå medicinska studentkårs ekonomiansvarige för att diskutera möjligheterna att kunna täcka upp ekonomiarbetet vid sjukdom eller annan frånvaro med kort varsel.
- Påbörjat planering kring fortbildning för anställd personal.
- Mycket diskussioner om vilka som ska ha access till universitetets lokaler. Frågan löste sig efter ett antal vändor.
- Planerat och genomfört personalkonferens i Medlefors tillsammans med kårstyrelsen.
- Deltagit i styrelseutbildning.
- Påbörjat en handbok för personalen vid Umeå studentkår med relevanta lagar, praxis och avtal som reglerar vår arbetsplats.
- Påbörjat medarbetarsamtal som kommer bli mer frekventa framöver.

### Ekonomistyrning

- Har påbörjat arbetet med årsredovisningen för 2019/2020.
- Har omarbetat rambudgeten i syfte att göra den tydligare.
- Påbörjat en struktur för att vi enklare ska kunna följa upp våra samarbetsavtal, i samarbete med kommunikatör.
- Nytt arbetssätt för att kårordförande ska godkänna fakturor.
- Påbörjat arbete för att heltidsarvoderade ska kunna få tillgång till att läsa hela bokföringen.



## Organisationsstöd

- Översyn av kårens utbildningsbehov och vilka utbildningar vi kan genomföra tillsammans med Folkuniversitetet, både internt för föreningarna och externt för studenter. Samarbete har skett med 1:e vice kårordförande samt Folkuniversitetet.
- Förenkling görs för sektionerna kring verksamhetsrapportering, vi har givit dem möjlighet att skicka in verksamhetsrapportering senare i år pga. Corona och även skapat möjlighet för digital verksamhetsrapportering där vi ska lägga in fler exempel på vad de kan rapportera.
- Styrdokumentet Arbetsordning Kårstyrelsen har uppdaterats. Fokus på att göra dokumentet mer lättillgängligt och informativt med syftet att det ska vara ett dokument som förenklar processen för nyutträdna att sätta sig in i styrelsens arbetsgång.
- Arbete har påbörjats med att nå ut till alla sektioner och föreningar med information om rollen Organisationsutvecklare och vilket stöd den kan vara till föreningarna så att de kan fungera ännu bättre och arbeta mer långsiktigt.
- Kontakt med polisstudenternas förening PANG om möjligheten att bli en del av Umeå studentkår och hur detta organisatoriskt skulle gå till.
- Under ett antal år så har ett arbete tillsammans med universitetet pågått för att fixa förråd till samtliga föreningar vid Umeå universitet. Förråden är klara sedan våren 2020 och ska nu succesivt tilldelas föreningar som har behov.
- Tagit fram modell för kanslichefsrapport.
- Sett över varumärkesskydd för Umeå studentkår.
- Arbete pågår att ta fram en schematisk bild över hur informationsvägar inom kåren fungerar och vilka som är utfärdare av insatser.
- Nya fotografier och visitkort har ordnats till anställda och arvoderade vid kansliet.

## Verksamhetsstöd

- Påbörjat arbete med att ta fram mall för remissvar samt instruktioner och tips för hur en skriver en motion. Dessa ska göras tillgängliga internt på kåren men instruktioner för motionsskrivande ska finnas på hemsidan. Detta är en del i arbetet med ökad tillgänglighet – att göra det enklare för alla våra medlemmar att delta.
- Umeå studentkårs tidigare webbshop där vi sålde profilprodukter, biljetter till evenemang (loppis, teaterföreställningar, unbreakable) osv. omarbetades till att bli en renodlad försäljningsplats för kårmedlemskap på nätet. Tanken har varit att strömlinjeforma vägen in till att bli medlem och att möjliggöra för kåröreningar att sälja medlemskap digitalt.
- Ett arbete har påbörjats med en ny webbplats för att sammanställa en förteckning över föreningar vid Umeå universitet.

## Doktorandombud

- Kontakt har inletts med doktorandföreningarna med syftet att göra en presentation vid kommande styrelsemöten.
- Några doktorandärenden har ännu inte blivit aktuella att arbeta med.
- Mycket av tiden har lagts på att bygga kompetens och kunskap inom doktorandområdet.

## Studentombud

- Totalt 11 studentärenden inkomna sedan 1 juli. 4 är fortfarande aktiva.
- Arbete har genomförts med att organisera diariet och att utarbeta definitioner för vad som utgör ett studentärende och vad som utgör en fråga samt kategoriseringen av ärenden där studenter ej har rätten på sin sida eller som är av karaktären student-student (i motsats till student-universitet)
- Har börjat titta på hur ärendehanteringssystem ser ut nationellt, bland annat genom kontakt med Karlstad studentkår. Ärendehanteringssystemet planeras via Sveriges Enade Ombud.
- Diskussion har inletts med universitetsjuristerna angående deras funktion och deras möjlighet till att kunna stödja en enskild student i en tvist eller med hjälp av tolkning av regelverk.
- Kompetensutveckling (framför allt genom att studera lagar och förordningar, lokala regelverk, rapporter etc. och genom medverkan på UKÄ:s studentdag)

## Sekreterare

- Mycket fokus på att komma in i rollen som sekreterare med förberedelser inför Arbetsutskottets-, Kårstyrelsens- och Kårfullmäktiges möten och att komma in i arbetsgången.

## Stiftelseadministration

- Ansökningsperioden för Kempefonden har startats och information har gått ut till alla prefekter där stiftelsen har bett dem sprida information till sina doktorander om möjligheten att söka.
- Underlag har tagits fram inför samtal med både Umeå kommun och Umeå universitet kring framtida kårhuslokaler.
- Påbörjat arbetet med årsredovisning för Kårhusstiftelsen och Kempefonden. Däremot så kan den dröja lite då redovisningsbyrån har mycket arbete just nu mot bakgrund av Covid-19.

## Registerhantering

- Återupptagit funktionen att avier skapas när Ladokfil läses in vilket innebär att nya studenter får erbjudande om medlemskap inom några dagar efter registrering på kurs.
- Haft extrapersonal några dagar som har hjälpt till att registrera betalning för studenter som köpt medlemskap av föreningar - både digitala och personliga försäljningar. Kårexpeditionen har kunnat snabba upp medlemsregistreringen tack vare den digitala försäljningen.
- Ny rutin för registrering av betalning är beställd för den digitala försäljningen – filer kommer att läsas in i systemet utan manuell handpåläggning.

## Expeditionsarbete

- Löpande arbete.

## Kommunikation/utskick

- Förberedelser pågår tillsammans med organisationsutvecklare och utbildningsbevakare för Samhällsvetenskaplig fakultet i syfte att gå ut till kårföreningarna.
- Påbörjat arbete med en ”Q&A” med vanliga regel- och rättighetsfrågor.

## Marknadskoordinator/externa relationer

- Umeå studentkårs avtal med Halebop, som bland annat har medfört kostnadsfria abonnemang för personal och arvoderade vid kansliet, upphör i oktober. Kontakt har inletts med olika aktörer för att få till ett nytt avtal, gärna med en aktör som har ett intressant erbjudande till medlemmar.
- Samtal har inletts med Länsförsäkringar, Umeå studentkårs huvudpartner. De vill gå ifrån modellen med att få kontaktinformation till medlemmar till att få fram ett exponeringsavtal. I och med att kåren har ett större fokus på filmat material i vår marknadsföring så lyftes idén om att de kan finnas med på slutet av de filmer Umeå studentkår lägger upp (antalet filmer och i vilken typ av filminnehåll som Länsförsäkringar vill synas får preciseras i avtalet). Värdet på avtalet är mellan 85-100 kkr.
- Samarbete med två cykelföretag har inletts som kommer att ha ett cykelutförsäljningsevent den 14 september.
- Ett annat event är ”STUK hjärta Umeå studentkår”. Studentkortet kommer upp till Umeå för att köra lite tombola med oss.

## Vaktmästeri

- Mycket av perioden har handlat om att den person som är ny i tjänsten ska komma in i alltifrån inköp, underhåll av möbler, flytt av möbler, verkställande av vissa arbetsplatsåtgärder såsom åsiktsbrevlåda, tavlor och nya möbler att bygga ihop.
- Kontakt har börjat upprättas med olika instanser vid universitetet för gemensamma insatser i korridoren.
- Rutiner har börjat upprättas kring löpande verksamhet och att de som sitter i korridoren vet hur de ska göra när det finns material att forsla bort. Dessutom har en översyn påbörjats kring förråden för att få bättre överblick och se vad som kan rensas bort.
- Hälsokontroll för kårbilen är bokad och återkommande kontroller är inplanerade.
- Diskussioner och planering med kommunikatör kring de marknadsföringsinsatser (toapratere och affischer) som ska göras under hösten.

## IT-stöd

- Nya datorer köptes in före semestern och har under perioden installerats och fördelats till användare i korridoren.

## EKONOMISKT UTFALL

### Nyckeltal

**Eget kapital 1/7 – 31/8:** 2 485 026 kr

I eget kapital ingår tidigare års överskott/underskott samt även de pengar Umeå studentkår har i olika fonder. En justering av det egna kapitalet kommer göras i samband med att det ekonomiska resultatet för 19/20 blir färdigt och fastställs kårfullmäktige.

**Soliditet 1/7 – 31/8:** 63 %

Soliditeten är ett mått på den ekonomiska stabiliteten i Umeå studentkår och förhållandet mellan eget kapital och de tillgångar vi har. En hög procentsats över 50% visar på att vi har en god långsiktig betalningsförmåga. En justering av soliditeten kommer göras i samband med att det ekonomiska resultatet för 19/20 blir färdigt och fastställs kårfullmäktige.

### Antal arvoderade och anställda under juli månad

- Antal arvoderade vid kansliet: 5 st.
- Antal arvoderade vid sektioner: 4 st. (kostnaden står sektionerna för)
- Antal tjänster vid kansliet: 6 st.
- Antal tjänster vid sektioner: 4 st. (kostnaden står sektionerna för)

### Antal arvoderade och anställda under augusti månad:

- Antal vid kansliet: 7 st.
- Antal tjänster: 7 st.

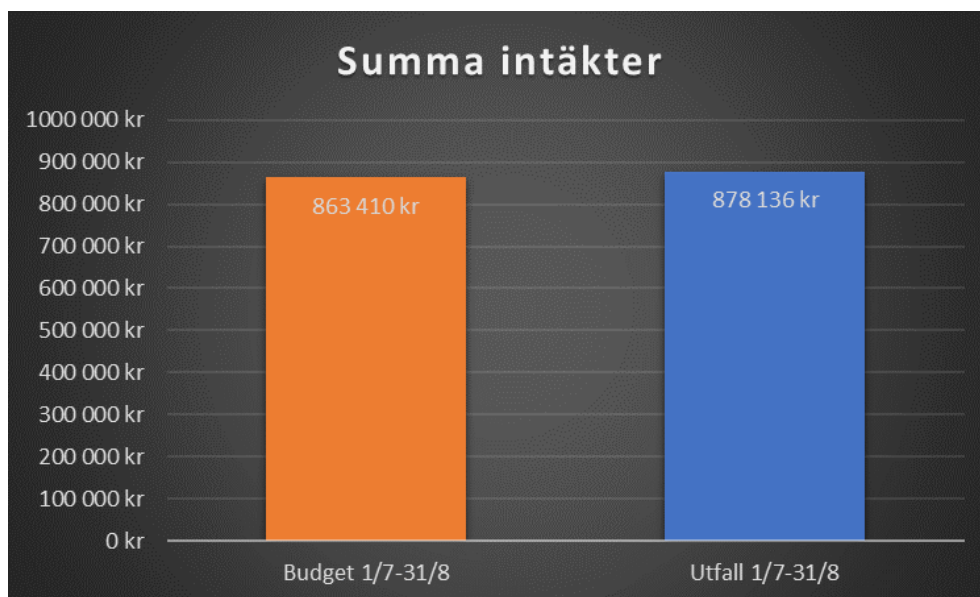
## BUDGETUPPFÖLJNING: JULI TILL AUGUSTI 2020

Budgetuppföljningen avser alltid en samlad översyn över föregående period, dvs. i september lämnas uppföljning för de två föregående månadernas utfall, i oktober för de tre föregående månadernas utfall osv.

Som bilaga till kanslichefsrapporten återfinns verksamhetsbudgeten med utfall för respektive period. Verksamhetsbudgeten är periodiserad på ett sådant sätt att vissa intäkter och kostnader fördelas jämnt över året medan andra intäkter och kostnader sker särskilda månader beroende på de interna rutinerna och avtalen som finns kring verksamheten. Den periodisering som görs är en grov uppskattning för många intäkts- och kostnadsposter och en avstämning görs årligen för att bättre anpassa rapporteringen till verkligheten.

Den verksamhetsbudget som ligger som bilaga är den senaste kårstyrelsen har beslutat om. När en ny verksamhetsbudget tas så uppdateras även bilagan.

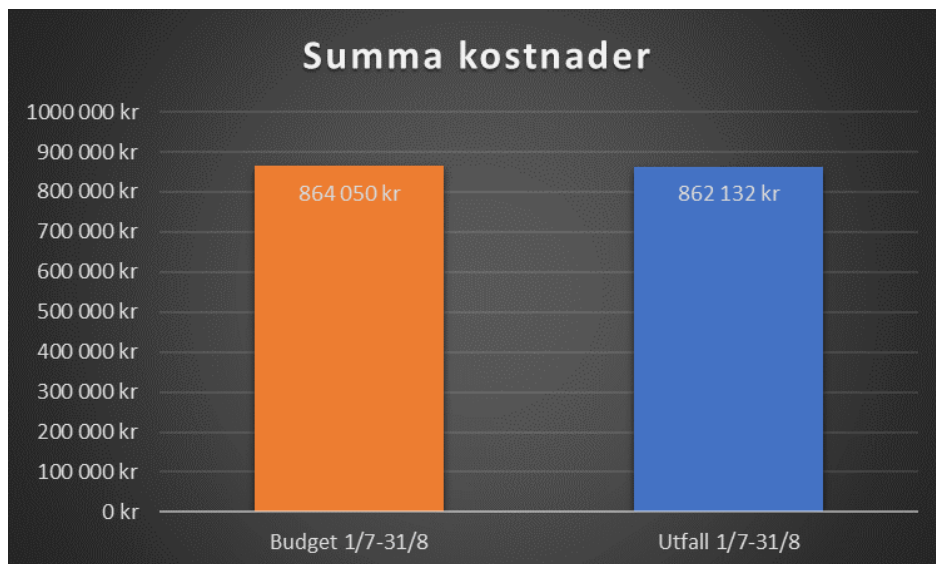
## Intäkter



Sett till totalen så följer intäkterna budgeten väl. Däremot så är det tidigt på året och det finns variationer i individuella poster.

<b>Post 10: Medlemsavgifter</b>	Vi bokför medlemsintäkterna kvartalsvis och därmed finns inga intäkter bokförda för perioden. I rapporten för oktober månad kommer uppdatering att göras kring medlemsintäkterna.
<b>Post 20: Kårstatusrelaterade intäkter</b>	För denna period ligger utfallet något högre än budget men kommer anpassa sig något längre fram när nya siffror inkommer.
<b>Post 30: Tjänsteintäkter</b>	Följer budgeten väl.
<b>Post 40: Försäljning</b>	Denna ligger något lägre än budget. D Sock så baseras denna budget på siffror från juni då kårstyrelsen hade räknat med att hyra ut ytterligare ett kontor. Siffrorna kommer därför att anpassas i framtida rapporter efter den nya verksamhetsbudgeten som kårstyrelsen tar.
<b>Post 50: Övriga intäkter</b>	Endast en mindre differens mot budget.

## Kostnader



Även på kostnadssidan så följer vi budgeten väl men variationerna är något större mellan budget och utfall för de olika posterna.

<b>Post 60: Förtroendevalda och personal</b>	Vi ligger något högre på lönekostnaden vilket beror på en förskjutning i löneutbetalningar som kommer regleras i september månad. Arvodeskostnaderna är något lägre då studentkåren har haft en vakans under juli månad för utbildningsbevakare HumFak/Läraryrshögskolan.  I övrigt inga stora variationer, kostnaden för personalens deltagande i Medlemsfors är bokfört under kompetensutveckling.
<b>Post 20: Gemensamma kostnader</b>	Den största skillnaden finns i kårexpeditionen kostnader, där vi har räknat med en faktura för medlemsregistret som ännu inte kommit.
<b>Post 30: Organisationsomkostnader</b>	Den största skillnaden återfinns i utfallet för kårstyrelse disponibla medel, där kostnaden för styrelseutbildningen har bokförts.
<b>Post 40: Informationskostnader</b>	Följer budget väl.

**Budgererat resultat 1/7 – 31/8:** -640kr

**Utfall 1/7 – 31/8:** +16 004 kr

## MEDLEMSUTVECKLING

I medlemsutvecklingen ges information om antalet medlemmar i respektive kårsektion samt totalt. Underlag ges även fördelat på de som är campus- respektive distansmedlemmar och för hur många terminer medlemmarna har tecknat.

### Medlemsrekrytering

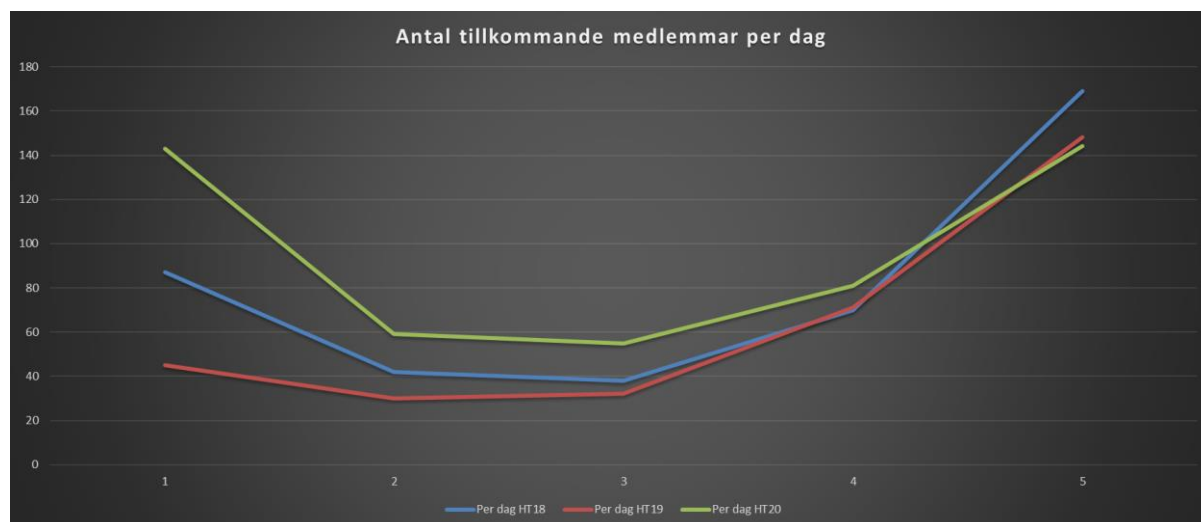
Under augusti månad har ännu inte den mer omfattande rekryteringen satt igång utan rekrytering har främst skett via:

**Brev:** De som har varit registrerade som studenter VT20 har fått ett brev med erbjudande om medlemskap i samarbete med Mecenat. Vi har märkt att detta brev har mycket liten effekt i medlemstillströmningen och innebär en miljökostnad som är svår att motivera. Till vårterminen kommer kansliet sannolikt inte skicka ut fler brev.

**Webbportal:** Kansliet tog fram en webbportal där studentkårens förening har möjlighet att rekrytera medlemmar och även få provision för de som tecknar medlemskap via portalen. Portalen blev framgångsrik redan före terminsstart och föreningarna hann rekrytera ca 250 medlemmar digitalt veckan före terminsstart.

I grafen nedan syns antalet medlemmar som tillkommit varje dag veckan före terminsstart. Redan första dagen tillkom många medlemmar. Nivån sjönk sedan något och medlemstillströmningen tog ny fart när den nya terminens närmade sig.

En jämförelse syns även mot de två föregående åren.



Med undantag för webbportalen så har inga andra särskilda åtgärder gjorts under juli+augusti i syfte att rekrytera medlemmar. Även om terminen ännu inte har startat så är det tydligt att mycket går att göra sista veckan i augusti för att rekrytera medlemmar.

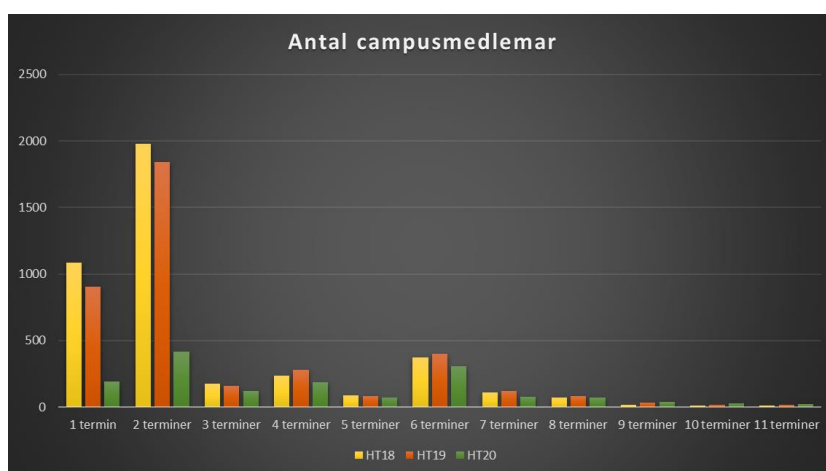


## Antal medlemmar

I tabellerna nedan syns fördelningen av antalet medlemmar med en jämförelse mot de två föregående åren. Det är viktigt att koma ihåg att siffrorna för juli+augusti är mycket låga för att terminen inte har satt igång ännu och vi kommer se hur siffrorna stärks under främst september månad.

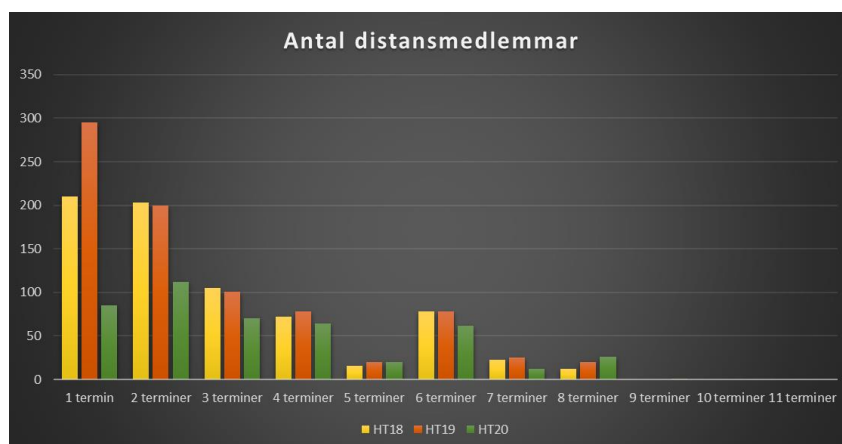
### Campusmedlemmar:

Siffrorna för en- respektive två terminers medlemskap kommer förstärkas rejält under september månad och närma sig föregående år. Vi kan däremot se att Umeå studentkår redan nu har jämförbara siffror mot föregående år för de som har tecknat medlemskap för mer än två terminer. Detta är dels en effekt av att en stark rekrytering från föreningarna men också för att medlemmar som har tecknat flerterminsmedlemskap följer med i statistiken för hela perioden de har tecknat medlemskap.



### Distansmedlemmar:

Vi ser överlag starka siffror tidigt bland distansmedlemmarna. Bland annat så har vi sett att flera distansstudenter har tecknat medlemskap via föreningarna på webbportalen, dessutom påverkas inte distansstudenter av föreningar på campus i samma utsträckning som campusstudenter.



### Antal studenter i Umeå studentkår:

Siffran över antalet studenter i Umeå studentkår kommer med i september månads rapport då kansliet har fått in korrekta siffror från universitetet.

### Antal medlemmar i sektionerna:

Här ges en nulägesrapport över antalet medlemmar i kårsektionerna.

Sektion	Antal Campus	Antal Distans
BetSek	255 st.	40 st.
DokSek	81 st.	11 st.
HHUS	185 st.	14 st.
HumSek	141 st.	128 st.
JF	238 st.	12 st.
SamSek	317 st.	89 st.
UmPe	318 st.	158 st.

JF sticker ut i siffrorna sett till sektionens storlek i jämförelse med övriga grundutbildningssektioner. Detta beror på att de var tidiga i sin medlemsrekrytering och har även gjort en mycket stark förbättring i sin rekrytering mot HT19.

HumSek har en ganska jämn fördelning mellan Campus och Distans vilket också reflekterar fördelningen av studenter inom sektionens upptagningsområde.

Dessa siffror och förhållandet mellan sektionernas storlekar kommer skifta rejält under september månad då den stora medlemstillströmningen äger rum.

## AVSLUTANDE REFLEKTIONER

Denna första kanslichefsrapport ska förhoppningsvis fylla ett viktigt syfte att bidra till ökad kunskap om kansliets arbete och ytterligare stärka närheten mellan kårstyrelsen och administrationen vid Umeå studentkår.

Rapporten kommer fylla en viktig historisk funktion och därför tas förslag på förbättringar och förändringar tacksamt emot så att rapporten kan bli mer informativ och fungera som ett bra verktyg för kårstyrelsen i dess arbete.



## BILAGA: VERKSAMHETSBUDET MED UTFALL 1/7 – 31/8

Post	Intäkter	Budget 1/7-31/8	Utfall 1/7-31/8
<b>10</b>	<b>Medlemsavgifter</b>		
11	Enterminsmedlemskap: Campus	0 kr	0 kr
11	Flerterminsmedlemskap: Campus	0 kr	0 kr
11	Enterminsmedlemskap: Distans	0 kr	0 kr
11	Flerterminsmedlemskap: Distans	0 kr	0 kr
12	Alumnimedlemskap	0 kr	0 kr
<b>20</b>	<b>Kårstatusrelaterade intäkter</b>		
21	Statsanslag	191 200 kr	197 239 kr
21	Tjänsteköp från Umeå universitet	207 200 kr	214 117 kr
21	Tjänsteköp från Lärarhögskolan	59 200 kr	60 433 kr
21	Tjänsteköp från Humanistisk fakultet	61 600 kr	62 852 kr
21	Tjänsteköp från Samhällsvetenskaplig fakultet	119 200 kr	125 874 kr
<b>30</b>	<b>Tjänsteintäkter</b>		
31	Tjänsteköp	142 500 kr	141 600 kr
31	Lönebidrag	0 kr	0 kr
32	Friskvårdsbidrag	55 360 kr	58 000 kr
32	Återkommande samarbeten	0 kr	0 kr
32	Externa relationer	0 kr	379 kr
<b>40</b>	<b>Försäljning</b>		
41	Biljetter	0 kr	0 kr
41	Webshoppen	100 kr	0 kr
41	Trycksaker	100 kr	0 kr
41	Försäljning Varuautomat	1 000 kr	330 kr
41	Kaffeförsäljning	300 kr	0 kr
41	Förmånskort, förmånshäften	0 kr	0 kr
41	Kläder	100 kr	0 kr
41	Receptfria läkemedel	100 kr	94 kr
41	Utskrifter/kopiering	0 kr	0 kr
41	Baskort utan medlemskap	0 kr	130 kr
42	Uthyrning kårbil	0 kr	0 kr
42	Uthyrning kontor	22 500 kr	17 024 kr
<b>50</b>	<b>Övriga intäkter</b>		
51	Övriga intäkter	500 kr	0 kr
51	Öresavrundning	0 kr	-1 kr
51	Finansiella intäkter	0 kr	65 kr
52	Loppis intäkter	2 450 kr	0 kr
	<b>Summa intäkter</b>	<b>863 410 kr</b>	<b>878 136 kr</b>



Post	Kostnader		
<b>60</b>	<b>Förtroendevalda och personal</b>		
61	Arvode kårstyrelsen	166 400 kr	142 206 kr
61	Arvode, medlemsnytta- och externa relationer	8 320 kr	8 656 kr
62	Löner, tillvidareanställda	303 200 kr	316 522 kr
62	Löner, timanställda	0 kr	
63	Arbetsgivaravgifter kårstyrelsen	52 000 kr	44 681 kr
63	Arbetsgivaravgift medlemsnytta- och externa relationer	2 560 kr	2 720 kr
63	Arbetsgivaravgifter personal	92 480 kr	95 971 kr
63	Löneskatt på pensionskostnader	0 kr	0 kr
64	Alecta/Collectum	15 200 kr	18 114 kr
64	Arbetsgivaralliansen	0 kr	0 kr
65	Kompetensutveckling	11 000 kr	13 520 kr
65	Personalvård	1 500 kr	1 195 kr
65	Friskvård för anställda/arvoderade	4 000 kr	4 490 kr
65	Arbetsmiljö	1 500 kr	2 093 kr
<b>70</b>	<b>Gemensamma kostnader</b>		
71	Lokalhyra	76 800 kr	80 915 kr
71	Lokalvård	9 600 kr	8 637 kr
71	Telefoni	0 kr	0 kr
72	Medlemsregister	11 700 kr	0 kr
72	Biljettinköp	0 kr	0 kr
72	Inköp trycksaker	0 kr	0 kr
72	Hyra varu- och kaffeautomat	15 000 kr	14 016 kr
72	Varuautomatsinköp	4 800 kr	7 613 kr
72	Kaffeautomatsinköp	800 kr	720 kr
72	Inköp förmånshäften	0 kr	0 kr
72	Inköp kläder	0 kr	0 kr
72	Inköp receptfria läkemedel	0 kr	0 kr
72	Hyra skrivare/kopiator	960 kr	1 601 kr
72	Inköp skrivare/kopiator	2 720 kr	1 225 kr
72	Övriga inköp	0 kr	0 kr
73	Datorunderhåll	2 400 kr	1 181 kr
73	Avskrivningar	0 kr	0 kr
74	Kortavgifter	6 400 kr	3 659 kr
74	Bankavgifter	80 kr	82 kr
74	Övriga finansiella kostnader	80 kr	104 kr
75	Leasing kårbil	8 750 kr	7 988 kr
75	Övriga kostnader kårbil	3 000 kr	5 388 kr
76	Porto, epost, hemsidor	2 400 kr	3 101 kr
76	Kontorsmaterial	1 600 kr	955 kr
76	Övriga kostnader	4 800 kr	3 277 kr

stefan.brattlof@umeastudentkar.se  
Umeå studentkår  
Biblioteksgränd 6, 907 36 Umeå



Post	Kostnader		
<b>80</b>	<b>Organisationsomkostnader</b>		
81	Kårstyrelse, disp	12 600 kr	37 516 kr
81	Möteskostnader	0 kr	63 kr
81	Resor	3 500 kr	0 kr
81	Utbildningsinsatser	4 000 kr	0 kr
81	Kompetensutv. Studentombud	0 kr	0 kr
81	Verksamhetsmedel Presidiet	5 000 kr	1 124 kr
81	Räkmacka	0 kr	0 kr
81	Utbildningsfrågor	0 kr	0 kr
81	Pedagogiska/Studievägledarpriset	0 kr	0 kr
81	Lika villkor	0 kr	0 kr
81	Till valberedningens förfogande	0 kr	0 kr
82	Verksamhetsmedel kårsektioner	0 kr	0 kr
82	Provision försäljning av kårmedlemskap	0 kr	0 kr
82	Verksamhetsmedel sektionenämnden	0 kr	0 kr
82	Verksamhetsmedel Akademiska föreningar	0 kr	0 kr
83	SFS FUM	0 kr	358 kr
83	Medlemsavgift SFS	0 kr	0 kr
84	Redovisningstjänster Kempe+KHS	11 250 kr	11 063 kr
84	Revision	0 kr	0 kr
85	Friskvård studenter	0 kr	0 kr
86	Funktionärsregister	0 kr	2 812 kr
86	Kostnader akutlån	100 kr	0 kr
<b>90</b>	<b>Informationskostnader</b>		
91	Kårmedia AB	0 kr	0 kr
92	Infomaterial	9 000 kr	4 529 kr
92	Internkommunikation	4 000 kr	4 923 kr
92	Annonsering/Reklam	3 000 kr	5 000 kr
92	Kostnader för externa relationer	0 kr	4 114 kr
93	Loppis kostnader	1 050 kr	0 kr
93	Övriga arrangemang	500 kr	0 kr
	<b>Summa kostnader</b>	<b>864 050 kr</b>	<b>862 132 kr</b>
	<b>Preliminärt resultat</b>	<b>-640 kr</b>	<b>16 004 kr</b>

Hej kära styrelse!

Detta något försenade veckobrev skrivs från kontoret i Umeå men påbörjades för en vecka sedan i sammanträdesrummet för Uppsala studentkår där jag, Johanna och Anna träffade de andra kårerna i projektet för att planera året och inför det extrainsatta SFS-Fum (årsmöte) som ska genomföras i oktober.

Förra veckan har som bekant bestått av fullmäktige och förberedelserna och arbetet efter det. En inbjudan till att söka till SFS-delegationen har gått ut och uppdragen vi fått från fullmäktige planeras eller verkställs snart.

I veckan har vi deltagit på antagningsrådet och nämnden för högskolepedagogisk meritering, där vi ofta pekar på bristen av inkludering av studenternas åsikter i meriteringsprocessen. Vi har också anordnat en "fuskspanel" i måndags där vi diskuterade vad studenter kan göra för att inte råka fuska.

Vi har också träffat andra studentkårer som finns i universitetsnätverket "Arctic Five" för att diskutera vad studenternas roll och engagemang ska vara i nätverket, ett val till ordförande och vice ordförande är gjort. Vad samarbetet ska ge oss i framtiden ska diskuteras vid ett senare tillfälle.

Vi har startat planeringsarbetet för utbildning av studentrepresentanter (STURE) som kommer att ske 6-7 November.

I skrivande stund sitter vi också i ett möte för att eventuellt reformera Lärarhögskolans organisation som ligger i linje i att åtgärda många av de problem som vi lyft i Studentkårskrivelsen.

Vi har också startat ett arbete med att ta fram en strategi för att utveckla universitets arbete med etiska riktlinjer, vi vill att universitet ska ta avstånd och hitta ett sätt att lyfta ur dessa individer från stuindetnära verksamhet permanent, oavsett om det finns domar eller polisanmälningar. Om en är intresserad av det arbetet klan man kontakta Johanna som leder arbetet 😊

Varma hälsningar

Kåridoren genom Anton Öhrlund



## MER PENGAR TILL STUDENTINFLYTANDE

Idag presenterar regeringen sitt budgetförslag för 20/21 till riksdagen. I den kan vi glädjande läsa att stadsbidraget till studentkårer föreslås öka. Detta besked är mycket välkommet i en tid då studentinflytandet behöver stärkas på alla nivåer.

Umeå studentkår ser mycket positivt på att regeringen särskilt väljer att lyfta distansundervisningen i denna satsning då andelen distansstuderande inom humaniora och samhällsvetenskap numera utgör nästan hälften av samtliga studenter.

I propositionen står det att;

”Studenterna och studentkårerna spelar en viktig roll i lärosätenas kvalitetsarbete. Det krävs engagerade studenter och ett aktivt studentinflytande för att möjliggöra utvecklingsarbetet för ökad kvalitet i utbildningarna vid universitet och högskolor. Med en större andel distansundervisning försvåras dock detta arbete och därför föreslår regeringen en satsning på att stärka studentkårerna.” (Regeringens proposition 2020/21:1, Sid 148, Utgiftsområde 16.)

Vi på Umeå studentkår kommer noggrant följa behandlingen av propositionen och vi kommer såklart parallellt arbeta med hur vi ytterligare kan stärka studenternas rättigheter på Umeå universitet.

Regeringens proposition 2020/21:1

<https://www.regeringen.se/rattsliga-dokument/proposition/2020/09/prop.-2020211/>

Presskontakt:

Anton Öhrlund

Ordförande Umeå studentkår

[ordf@umeastudentkar.se](mailto:ordf@umeastudentkar.se)

Tel: 070 686 90 10

[www.umeastudentkar.se](http://www.umeastudentkar.se)

---

Umeå studentkår  
Box 7652, 90713 Umeå  
Tel kårexpeditionen: 072-341 59 00  
[www.umeastudentkar.se](http://www.umeastudentkar.se)

## **MEDARBETARE PÅ ARBETSTRÄNING HT20**

Umeå studentkår blev kontaktade under september månad av företaget Iris Hadar AB som bland annat arbetar med utbildning och introduktion till arbetsmarknaden för personer som har varit ifrån arbete under en längre tid.

Vi har fått frågan om Umeå studentkårs kansli att ta emot en person på arbetsträning med förhoppningen att personen ska få meriter och en fot in på arbetsmarknaden. Tidsperiod för sysselsättningen är inte helt klar eller vem det blir, dock så blir den med en omfattning på 30% (12 timmar/vecka) där kansliet står för arbetsledning. Arbetsträning medför inga övriga kostnader för studentkåren.

Ett möte är inplanerat där vi ska få träffa den tilltänkta personen och tanken är att tillträde sker i oktober.

## **ARBETSBESKRIVNING FÖR ARBETSTRÄNING VID UMEÅ STUDENTKÅR, 30%**

### **Mobil kårexpedition**

- Bemanna en mobil kårexpedition 2-3 gånger per vecka: Via den mobila kårexpeditionen sälja kårmedlemskap, trycksaker, biljetter och andra produkter som finns tillgängliga via den fasta kårexpeditionen.

### **Marknadsföring**

- Vara behjälplig vid uppsättning av marknadsföringsmaterial 1-2 gånger per vecka.
- Visst arbete att förbereda marknadsföringsmaterial på uppdrag av kommunikator.
- Utdelning av marknadsföringsmaterial på uppdrag av kommunikator.

### **Övrigt**

- Lagervård i form av upprensning samt iordningsställande av förråd.
- Hjälp vid iordningsställande av kontor eller andra lokaler.





## ARCTIC FIVE STUDENT'S TEAMS SEPTEMBER 2020

UNIVERSITY	NAME	CONTACT
LULEÅ UNIVERSITY OF TECHNOLOGY (LTU)	ALBIN ALLEVRET	ko@teknologkaren.se
	AXEL LINDGREN	axel.lindgren@ltu.se
UMEÅ UNIVERSITY (UMU)	VICTOR JOHANSSON	ordf@ntk.umu.se
	TINE RIKLUND	ordf@medicinska.se
	ANTON ÖHRLUND	ordforande@umeastudentkar.umu.se
UNIVERSITY OF LAPLAND (ULAPL)	NIKO HAATAJA	niko.haataja@lyy.fi
	ESA-PEKKA TUPPI	puheenjohtaja@lyy.fi
UNIVERSITY OF OULU (OULO)	EETU LEINONEN	eetu.leinonen@oyy.fi
	TIA RAHKILA	tia.rahkila@oyy.fi

UNIVERSITY OF TROMSØ – THE ARCTIC UNIVERSITY OF NORWAY	HERMAN SIGGERUD	leder@sp.uit.no
	VETLE SOLODDEN LIER	velferd@sp.uit.no



## NOTES

### ARCTIC FIVE STUDENT'S TEAM ZOOM MEETING

Wednesday 23 September 2020, 10.00-11.00 (CET)

#### Attendees

Peter Sköld	UMU (chair)
Albin Allevret	LTU (Student Union of Engineering)
Niko Haataja	ULAPL (Student Union)
Victor Johansson	UMU (Student Union NTK)
Eetu Leinonen	OULU (Student Union)
Axel Lindgren	LTU (Student Union)
Tia Rahkila	OULU (Student Union)
Tine Riklund	UMU (Umeå Medical and Health Sciences Student Union)
Herman Siggerud	UIT (Student Parliament)
Esa-Pekka Tuppi	ULAPL (Student Union)
Anton Öhrlund	UMU (Student Union)

#### Agenda Items

#### Action Items

1.	Welcome and opening words	Peter Sköld welcomes the participants and opens the meeting.
2.	Brief introduction of participants (Appendix 1)	The participants present themselves and their respective student unions.
3.	Approval of agenda (Appendix 2)	The meeting approves to the agenda.

4.	Arctic Five introduction (Appendix 3-8)	Peter Sköld introduces the aims, organization, activities and development plan of Arctic Five.
5.	Appointing chair and vice-chair of Arctic Five Student's Team	<p>The meeting discusses the overall position of students in Arctic Five, and see the need for a continued work on this.</p> <p>The meeting agrees that the position of chair should have the main responsibility, and the vice-chair could be responsible for the co-ordination of the team.</p> <p>Nominations are made for the positions of chair and vice-chair, and the meeting agrees that electronic votes should be submitted to Peter Sköld within three days, and that each member university shall have two votes each.</p> <p>Post scriptum; the result of Arctic Five Student's Team electronic voting:</p> <p>CHAIR  Herman Siggerud (UIT) 6 votes  Albin Allevret (LTU) 4 votes</p> <p>VICE-CHAIR  Eetu Leinonen (OULU) 4 votes  Albin Allevret (LTU) 3 votes  Victor Johansson (UMU) 3 votes</p> <p>Thereby the Arctic Five Student's Team has elected,  for chair Herman Siggerud (UIT)  for vice-chair Eetu Leinonen (OULU)</p>
6.	Student's representation at Arctic Five Rector's meeting 6 October (Appendix 9-10)	The meeting appoints the chair and vice-chair to represent the students at the Arctic Five Rector's meeting 6 October 2020.
7.	Student's representation at Arctic Five Application Team meetings (Appendix 11)	The meeting agrees to postpone the decision on student's representation at Arctic Five Application Team meetings after the Rector's meeting 6 October 2020 until.

8.	Next meeting	The meeting agrees that Peter Sköld will invite to the next meeting soon after the Rector's meeting 6 October 2020.
9.	Other issues	No other items are addressed.
10.	Closing of meeting	The meeting chair Peter Sköld declares the meeting closed.

## Kårstyrelsens verksamhetsbudget för verksamhetsåret 20/21

### Post Intäkter

### Budget 20/21

#### 10 Medlemsavgifter

11 Entertersmedlemskap: Campus	380 000 kr
11 Flertertersmedlemskap: Campus	1 080 000 kr
11 Entertersmedlemskap: Distans	55 000 kr
11 Flertertersmedlemskap: Distans	85 000 kr
12 Alumnimedlemskap	20 000 kr

#### 20 Kårstatusrelaterade intäkter

21 Statsanslag	1 195 000 kr
21 Tjänsteköp från Umeå universitet	1 295 000 kr
21 Tjänsteköp från Lärarhögskolan	370 000 kr
21 Tjänsteköp från Humanistisk fakultet	385 000 kr
21 Tjänsteköp från Samhällsvetenskaplig fakultet	745 000 kr

#### 30 Tjänsteintäkter

31 Tjänsteköp	285 000 kr
32 Friskvårdsbidrag, IKSU-avtal	346 000 kr
32 Återkommande samarbeten	150 000 kr
32 Externa relationer	140 000 kr

#### 40 Försäljning

41 Biljetter	80 000 kr
41 Webshoppen	5 000 kr
41 Trycksaker	5 000 kr
41 Försäljning Varuautomat	50 000 kr
41 Kaffeförsäljning	15 000 kr
41 Förmånskort, förmånshäften	25 000 kr
41 Kläder	5 000 kr
41 Receptfria läkemedel	5 000 kr
41 Utskrifter/kopiering	35 000 kr
41 Baskort utan medlemskap	15 000 kr
42 Uthyrning kårbil	28 000 kr
42 Uthyrning kontor	70 000 kr

#### 50 Övriga intäkter

51 Övriga intäkter	5 000 kr
51 Öresavrundning	0 kr
51 Finansiella intäkter	35 000 kr
51 Övriga arrangemang	35 000 kr

#### Summa intäkter

**6 944 000 kr**

## Post Kostnader

## Budget 20/21

### 60 Förtroendevalda och personal

61 Arvode kårstyrelsen	990 000 kr
61 Arvode, medlemsnytta- och externa relationer	52 000 kr
62 Löner, tillvidareanställda	1 895 000 kr
62 Löner, timanställda	20 000 kr
63 Arbetsgivaravgifter kårstyrelsen	315 000 kr
63 Arbetsgivaravg. medlemsnytta- och ext. Rel.	16 000 kr
63 Arbetsgivaravgifter personal	578 000 kr
63 Löneskatt på pensionskostnader	20 000 kr
64 Alecta/Collectum	100 000 kr
64 Arbetsgivaralliansen	10 000 kr
65 Kompetensutveckling	20 000 kr
65 Personalvård	25 000 kr
65 Friskvård för anställda/arvoderade	25 000 kr
65 Arbetsmiljö	15 000 kr

### 70 Gemensamma kostnader

71 Lokalhyra	480 000 kr
71 Lokalvård	60 000 kr
71 Telefoni	0 kr
72 Medlemsregister	70 000 kr
72 Biljettinköp	55 000 kr
72 Inköp trycksaker	5 000 kr
72 Hyra varu- och kaffeautomat	30 000 kr
72 Varuautomatsinköp	30 000 kr
72 Kaffeautomatsinköp	5 000 kr
72 Inköp förmånshäften	15 000 kr
72 Inköp kläder	5 000 kr
72 Inköp receptfria läkemedel	10 000 kr
72 Hyra skrivare/kopiator	6 000 kr
72 Inköp skrivare/kopiator	17 000 kr
72 Övriga inköp	25 000 kr
73 Datorunderhåll	15 000 kr
73 Avskrivningar	90 000 kr
74 Kortavgifter	40 000 kr
74 Bankavgifter	500 kr
74 Övriga finansiella kostnader	500 kr
75 Leasing kårbil	35 000 kr
75 Övriga kostnader kårbil	30 000 kr
76 Porto, epost, hemsidor	15 000 kr
76 Kontorsmaterial	10 000 kr
76 Övriga kostnader	30 000 kr

## Post Kostnader

### **80 Organisationsomkostnader**

81 Kårstyrelse, disp	140 000 kr
81 Möteskostnader	35 000 kr
81 Resor	35 000 kr
81 Utbildningsinsatser	40 000 kr
81 Verksamhetsmedel Presidiet	50 000 kr
81 Till valberedningens förfogande	20 000 kr
82 Verksamhetsmedel kårsektioner	570 000 kr
82 Provision försäljning av kårmedlemskap	110 000 kr
82 Verksamhetsmedel sektionenämnden	40 000 kr
82 Verksamhetsmedel Akademiska föreningar	15 000 kr
83 SFS, löpande kostnader	25 000 kr
83 Medlemsavgift SFS	60 000 kr
84 Redovisningstjänster Kempe+KHS	45 000 kr
84 Revision	50 000 kr
85 IKSU Friskvård studenter	346 000 kr
86 Funktionsregister	12 000 kr
86 Kostnader akutlån	1 000 kr

### **90 Informationskostnader**

92 Infomaterial	90 000 kr
92 Internkommunikation	25 000 kr
92 Annonsering/Reklam	30 000 kr
92 Kostnader för externa relationer	25 000 kr
93 Övriga arrangemang	20 000 kr

### **Summa kostnader**

**6 944 000 kr**

### **Preliminärt resultat**

**0 kr**

## Budget 20/21



## KOMMENTARER TILL VERKSAMHETSBUDETGET

Vid höstfullmäktige fastställdes en Rambudget för Umeå studentkår 20/21. Rambudgeten består av ett antal budgetområden som täcker större intäkter/kostnader. I Verksamhetsbudgeten kan sedan kårstyrelsen mer i detalj fördela intäkter och kostnader mellan poster inom samma område.

I den Rambudget som togs av höstfullmäktige, återfanns en totalsumma för post 11 respektive post 12.

Kårstyrelsen kan sedan dela upp t.ex. post 11 i flera olika intäkter.

Post	Intäkter	Budget 20/21
<b>10</b>	<b>Medlemsavgifter</b>	
11	Enterteminsmedlemskap: Campus	380 000 kr
11	Flerterminsmedlemskap: Campus	1 080 000 kr
11	Enterteminsmedlemskap: Distans	55 000 kr
11	Flerterminsmedlemskap: Distans	85 000 kr
12	Alumnimedlemskap	20 000 kr

## Intäkter

Budgetområde	Budget 20/21
<p><b>Område 10: Medlemsavgifter</b></p> <p>Här ingår alla medlemsavgifter inklusive för de som inte längre är studenter (alumnimedlemmar)</p>	Medlemsintäkterna föreslås fördelas mellan de som har tecknat upp sig för en- respektive flera terminer enligt tidigare års fördelning.
<p><b>Område 20: Kårstatusrelaterade intäkter</b></p> <p>De medel vi får från staten och universitetet för att bedriva vårt arbete som studentföreträdare.</p>	Området består av dels en summa som kommer direkt från staten samt de tjänsteköp som universitetet och dess fakulteter/lärrhögskolan gör. Signaler har kommit att anslaget från staten kan komma att höjas till våren, detta är däremot inte med i budgeten just nu.
<p><b>Område 30: Tjänsteintäkter</b></p> <p>Här ingår de köp som våra stiftelser gör från Umeå studentkår samt de olika samarbeten som görs varje år.</p>	Här finns tjänsteköp från våra stiftelser, friskvårdsbidraget som går till medlemmarnas IKSU-rabatt samt samarbeten och externa relationer.
<p><b>Område 40: Försäljning</b></p> <p>Här ingår all försäljning via kårexpeditionen, utskrifter som föreningar gör via Umeå studentkår samt uthyrning av kårbilen och en del kontor på kansliet.</p>	<p>Försäljningen via kårexpeditionen är ofta mycket svår att budgetera men är också starkt kopplad till kostnader i form av inköp.</p> <p>De förväntade intäkterna från uthyrning av kårbilen är lägre än förra året då Vertex inte längre ges ut.</p>
<p><b>Område 50: Övriga intäkter</b></p> <p>I övriga intäkter inkluderas främst de pengar som delas ut varje år från Umeå studentkårs aktieportfölj</p>	Vi räknar med lägre vinster från företagen. Däremot så kan andra arrangemang ge intäkter till Umeå studentkår.



## Kostnader

Budgetområde	Budget 20/21
<b>Område 60: Förtroendevalda och personal</b> Här ingår alla kostnader som är direkt kopplade till förtroendevalda och personal.	Timanställda är en extraresurs som har skrivits ner något mot föregående år och avser oftast extrapersonal på kårexpeditionen, hjälp vid förrådsrensning eller flytt av kontor.  Inom kompetensutveckling ryms främst insatser kopplade till anställd personal medan personalvården omfattar samtliga på kansliet och kan röra fika, olika aktiviteter osv.  Samtliga i kårstyrelsen har också möjlighet att få kostnadsreducerad friskvård på IKSU.
<b>Område 70: Gemensamma kostnader</b> Här ingår lokaler, inventarier och annat som omfattar hela verksamheten.	Telefonin har Umeå studentkår tidigare haft kostnadsfritt genom ett samarbete med en telefonaktör. Det samarbetet upphör nu men ett nytt är på gång som kommer kunna hålla nere telefonkostnaden.  Många kostnader är i övrigt kopplade till försäljning samt de kort- och bankavgifter som betalas till betalleverantörer.
<b>Område 80: Organisationsomkostnader</b> Organisationsomkostnaderna rör det studentfackliga arbetet och stödet till kårsektionerna. Här sker normalt störst variationer från år till år och det finns ett utrymme att göra olika prioriteringar.	En del medel har nyttjas av kårstyrelsens disponibla medel till den styrelseutbildning som genomfördes i augusti.  Post 82 avser pengar till kårens sektioner och föreningar.  Inom SFS bokförs numera alla resor och liknande som har koppling till SFS. Detta har inte gjorts förut och vi får följa utvecklingen av posten.  Funktionärsregistret är en förteckning över valda respresentanter.
<b>Område 90: Informationskostnader</b> Här återfinns marknadsföring, annonsering och även kostnader för internkommunikation inom Umeå studentkår.	Internkommunikationen omfattar digitala signaturer, kansliets sharepoint och annat kopplat till vår kårintern kommunikation. Därutöver finns kostnader för PR samt arrangemang.



## Om Policyn

Denna policy är fastställd för att ge förtroendevalda och anställda inom Umeå studentkår ett dokument att luta sig mot i frågor som rör det långsiktiga påverkansarbetet, och är svåra att mäta i en ettårig verksamhetsplan. Genom detta dokument fastställs organisationens ståndpunkter i utbildningsfrågor, vilket ska underlätta för förtroendevalda och anställda att skilja sina personliga åsikter från de ståndpunkter de företräder. När representanter för Umeå studentkår uttalar sig i egenskap av sin funktion ska det göras i linje med denna policy.

## Innehållsförteckning

<b>Grundfilosofi</b> .....	<b>2</b>
Vad är högre utbildning? .....	2
För vem är högre utbildning? .....	2
Studenternas roll i att utveckla/medverka i utbildning? .....	2
<b>Omvärld och förutsättningar</b> .....	<b>2</b>
Bostad .....	2
Ekonomiska förutsättningar .....	3
Samhälle/ En stad för och av studenter .....	3
<b>Utbildningskvalité</b> .....	<b>3</b>
Pedagogik/utbildnings utformande .....	3
Relevans/utbildningens förankring (forskning/arbetsanknytning/internationalisering) .....	4
Studenters inflytande i utbildningen .....	4
<b>Arbetsmiljö/Lika villkor</b> .....	<b>4</b>
Hälsosam arbetsmiljö/psykisk arbetsmiljö .....	4
Fysisk arbetsmiljö/ Fysiska förutsättningar .....	5
Studenters inflytande över arbetsmiljön .....	5



## Grundfilosofi

### Vad är högre utbildning?

Högre utbildning är en av de stora bärarna av kunskap i samhället. Högre utbildning ska vara en grundpelare i kunskapssamhället. Nyfikenhet och att lära sig nya saker om sin omvärld och sig själv har drivit människan i alla tider och så är det även idag. Utbudet av högre utbildning ska vara brett och inte vara avhängig arbetsmarknaden eller politiska prioriteringar. Kunskap och forskning ska genomsyras av akademisk frihet och inte styras utifrån arbetsmarknadens premisser. Människans lärande och självförverkligande ska stå i centrum för kunskapssamhället och därmed högre utbildning.

### För vem är högre utbildning?

Högre utbildning ska vara öppen för alla oavsett bakgrund. Alla ska ha möjligheten att söka sig till högre utbildning. Målet med högre utbildning är att alla antagna, oavsett förutsättningar, ska uppnå godkända betyg. Därför behövs det också resurser i form av akademiskt stöd under utbildningens gång för att uppnå de målet. Oavsett förutsättningar ska även potentialen att gå vidare inom akademien kännas som en reell möjlighet. Vi kan inte yrka på att befinna oss eller skapa ett kunskapssamhälle om inte alla har verklig tillgång till lärandet.

### Studenternas roll i att utveckla/medverka i utbildning?

Umeå studentkår vet att studenterna har en viktig roll i utvecklingen av utbildningen. Studenterna är mottagarna av utbildning och är därför kvalificerade att ha en åsikt om kunskapsutbytet mellan lärare och student. Tillsammans verkar alla aktörer på universitetet inom högre utbildning till spridandet av kunskap och upprätthållandet av kunskapssamhället. Att studenter ska medverka i utbildningen är inskrivet i Högskolelagen men Umeå studentkårs vilja är att företrädare på universitet och högskolor ska förstå värdet och värna det, oavsett lagstiftning.

## Omvärld och förutsättningar

### Bostad

Det flesta studenter flyttar från sin hemstad till en annan ort för att utbilda sig. Bostadsmarknaden utgör därför en viktig del i studenternas val av studieort. Som målgrupp har studenter likartade förutsättningar och det krävs bostäder som är anpassade efter dessa ekonomiska och sociala förutsättningar som gruppen har gemensamt. Sedan ska det finnas bostäder som är anpassade för studenter med funktionsvariationer med skälig hyra. Studier är en students huvudsakliga sysselsättning under åren vid universitetet och således är CSN den huvudsakliga inkomsten. Hyra ska vara skälig i relation till den huvudsakliga inkomsten.

Med en ökad digitalisering utgör numera även bostaden en viktig del av studietillvaron för studenterna. Bostadens möjlighet till att skapa en trygg och lugn miljö för individen är en kärna i att minska stress och andra följder av en otrygg bostadssituation. En studentbostad ska finnas i närhet till universitetet, ha en skälig hyra samt erbjuda en god levnadsstandard för att studenterna ska ges goda förutsättningar till att lyckas med sina studier.



## Ekonomiska förutsättningar

Studier på helfart är en heltidssysselsättning och ska i möjligaste mån inte kombineras med arbete. CSN, bidrag och kostnader måste därför förhålla sig till varandra på ett rimligt sätt så att det ska vara fortsatt möjligt att koncentrera sig fullt ut på studierna.

Studenter är en heterogen grupp och har därför olika förutsättningar.

## Samhälle/ En stad för och av studenter

En attraktiv stad för studenter gynnar inte bara studenternas välmående och tillvaro utan även staden i stort. En tillgänglig stad som kan anpassa sig till de ekonomiska förutsättningar studenter som grupp har.

Efter avklarad utbildning bör det finnas insatser som är riktade att behålla studenterna i kommunen och regionen, och där behöver alla parter på arbetsmarknaden i gemensamma initiativ bidra till att studenter etablerar sig på den lokala arbetsmarknaden.

## Utbildningskvalité

### Pedagogik/utbildnings utformande

För att kunna ta till sig sin utbildning ska utbildningen ha en pedagogisk tanke. Alla lärare ska känna att de har tid och möjlighet att utveckla sina pedagogiska färdigheter utan att det går ut över vare sig undervisningstid eller forskning. Att utveckla sig pedagogiskt ska inte stå i motsättning till forskning. Forskningsanknytning såväl som pedagogik är lika viktigt för utbildningskvalitén.

Kurser bör vara planerande med en genomtänkt och jämn studie hastighet för att sträva efter en jämn arbetsbörda under hela kursens gång. Kommunikation mellan lärare samt ett genomtänkt pedagogiskt upplägg är viktig för att en kurs inte ska få en ojämn och oförutsägbar arbetsbörda vilket kan leda till stress för studenten. Program ska ha en tydlig progression och även där vara genomtänkt så att arbetsbördan ska vara jämn under programmets gång.

Umeå studentkår anser att tid med undervisande lärare är värdefull för utbildningskvalitén och lärandet. Lärarledd tid ger tillfälle för akademiska samtal. Det finns ett värde i samtal som inte böcker och läsning kan ersätta.Handledningstid vid större skriftliga arbeten är viktig för att studenten ska känna sig säker på sitt skrivande och förankrad i ämnet och situationen.Handledningstid ska ses som en viktig del i skrivandet av större uppgifter, så som uppsatser. Som student ska du inte kunna bli förvånad över mottagandet av ditt arbete på opponeringen. Därför är det även viktigt att examinator och handledare har en god kommunikation.

Alla kommer till högre utbildning med olika förutsättningar. Det ska finnas pedagogiskt stöd för dem som behöver, oavsett om studierna sker på distans eller någon av campusen, vad gäller studieteknik, matematik, akademiskt skrivande eller andra faktorer som är kopplade till studierna. Det är viktigt att sådana instanser på universitet är rustade utefter det verkliga behovet.

Vidare ska det finnas självklara vägar för pedagogiska anpassningar för människor med funktionsvariationer. Det ska ske på smidigast sätt och inte tynga studenten i fråga med extra arbete i form av att själv finna anpassningar eller leta sig till där anpassningar finns att få.



## Relevans/utbildningens förankring

En utbildning ska kännas meningsfull och således ska den vara förankrad i omvärlden, såväl forskningsmässigt som samhällsmässigt som arbetsmarknadsanknytningar.

Högre utbildning ska i första hand vila på principer om akademisk frihet vad gäller utbildning och forskning och på så sätt vara autonom i sin ställning i kunskapssamhället. I andra hand är utbildning en plats att erhålla kunskaper för ett framtida yrkesliv. Därför är det viktigt att utbildning även är förankrad i samhället och inom den framtida yrkeskåren. Studenters kunskaper, praktiska som teoretiska, ska vara relevanta och användbara för ett framtida liv och därmed även yrkesliv. Kontakt med arbetslivet är ett viktigt inslag i utbildningen för att skapa relevans och förankring även utanför akademien.

Utöver arbetslivsanknytning ska utbildningar inom akademien vara präglad av en stark forskningsanknytning. Forskningsanknytning bör, tillsammans med pedagogik bilda utbildningens ryggrad. Högre utbildning vilar på forskning för relevans samt sanningsenlig och nyanserad kunskap.

Undervisande lärare ska ha möjlighet att bedriva forskning för att säkerställa en tät relation mellan undervisning och forskning i det akademiska sammanhanget. Studenter ska ha lika möjlighet oavsett bakgrund att gå vidare inom akademien och bedriva en forskningskarriär.

## Studenters inflytande i utbildningen

Studenter är mottagare av utbildning. En del av högre utbildning är att studenten tränas i analytiskt tänkande. Detta analytiska tänkande kan även vändas inåt till själva utbildningen. Studenters perspektiv och åsikter ska tydligt genomsyra utvecklingen av kurser och utbildningar. Studenter tillför ett mottagarperspektiv som är omöjligt för lärare att ha i egenskap av expert/kunnande på sitt område. Eftersom huvudsyftet med utbildning är att utbilda vore det orimligt om inte studenternas perspektiv om utbildningen inte togs i beaktning. Inhämmandet av studentperspektivet borde ses som självklart i alla led av universitetet.

## Arbetsmiljö/Lika villkor

### Hälsosam arbetsmiljö/psykisk arbetsmiljö

Studenter har rätt till ett hälsosamt studieliv. Det är ett faktum att Sveriges studentpopulation har en hög frekvens av psykisk ohälsa. Det är ett gemensamt samhällsansvar att denna trend upphör. Universitet och högskolor måste aktivt arbeta med förebyggande åtgärder för att motverka psykisk ohälsa bland studenter. Lärare bör aktivt få information om vilka stöd det finns för studenter som uppvisar symptom på psykisk ohälsa så att lärarna har möjlighet att hänvisa vidare studenter i sin närhet.

Studenthälsan ska vara -utformad för att möta verklighetens behov. Studenthälsan ska arbeta med förebyggande och tidiga insatser mot psykisk och fysisk ohälsa.

En viktig faktor för att studenter ska känna sig välkomna och motiverade är bemötande från universitetens och högskolornas personal och lärarkår. Det är viktigt att lärare tänker på hur en bemöter studenter enskilt såväl som i undervisning. En student ska aldrig lämna en föreläsning, seminarium eller universitetskontor och känna sig kränkt, illa bemöt eller dumförklarad. Rimligtvis borde alla undervisande lärare gå kurser i bemötande som en del av sin pedagogiska utbildning. På

universitetet bör det även strävas mot att kontinuerligt diskutera sin professionsroll som lärare eller studievägledare utifrån ett etiskt perspektiv.

### **Fysisk arbetsmiljö/ Fysiska förutsättningar**

Universitetet är studenternas arbetsplats. Studieplatser ska således vara utformade utefter kriterier om hur en bra arbetsplats är utformad. Antalet studieplatser ska vara anpassade efter det verkliga behovet. Det bör finnas en variation av tillgängliga studieplatser som, grupprum, enskilda platser, grupplatser och tysta studieplatser på alla campus som ingår i universitetets verksamhet. Ingen student ska uppleva stress över att inte finna en studieplats på sin arbetsplats och således ska studenter ha en god tillgång till studieplatser.

Klassrum och föreläsningssalar över campus ska ha en likvärdig utrustning för att på ett bra sätt bedriva undervisning. Otillräcklig eller bristande tekniskt hjälpmedel ska aldrig gå ut över undervisningen. Lunchplatser ska även finnas i anslutning till undervisningssalar där det även ska gå att värma mat.

Studenter med funktionsnedsättningar ska ha lika möjlighet och förutsättningar att ta del av undervisning. Kurslitteratur ska vara anpassad, till exempel inläst i god tid innan kursstart och campus ska vara enkelt framkomligt oberoende av funktionsvariation. Lärare ska vara väl insatta i vilka resurser det finns att tillgå på universitetet, både till sin egen undervisning och för att kunna referera studenten vidare till rätt instans.

### **Studenters inflytande över arbetsmiljön**

Eftersom det till stor del är studenternas arbetsplats vore det orimligt om inte studentperspektivet togs i beaktning i dialoger om arbetsmiljö psykisk såväl som fysisk. Varje enskild students upplevelse och erfarenheter är ytterst viktiga för utvecklingen av ett tillgängligt campus. Hur anpassningar mottages är viktigt för att veta vad som kan förbättras. De flesta studenter bor även på liten yta och då blir universitets lokaler ännu mer viktiga att trivas i för att inte känna stress eller bli påverkad så pass att man känner att studera blir svårt. Studenter bör aktivt frågas hur de upplever campus och på vilket sätt campus kan utvecklas. Även när det kommer till digitala plattformar är studenternas perspektiv viktigt eftersom det är deras arbetsredskap.

## Följebrev till åsiktsprogrammet

Detta dokument är ett utkast till ett nytt politiskt åsiktsprogram. Det ska ersätta den nuvarande styrdokumentet vid namn *Policy för utbildningspolitiska ställningstaganden* och fungera som en åsiktsgrund inom hela Umeå studentkår. Detta dokument ska hjälpa i ett långsiktigt påverkansarbete. Detta är ett utkast och det är bara att komma med åsikter, ändringar, tillägg.

Här tillkommer lite specifika punkter att ha i beaktning

- I de fall det står snedstreck behövs en diskussion om vad rubriksättningen ska vara.
- I nuläget finns det mer att tillägga under rubriken om *Ekonomiska förutsättningar* och *Sambälle/En studentstad för och av studenter*. Så där kan man titta en extra gång vad vi ska få med.
- Ska det fortsätta vara en policy?
- Det är tänkt att tillföras ett stycke om internationalisering under rubriken, *Relevans/utbildningens förankring*
- Vi måste bestämma vad dokumentet ska kallas!



## Tidsplan för åsiktsprogrammet

30 september – GUPP redigerade gemensamt innehållet inför utskick till KS

5 oktober – KS går igenom dokumentet och redigerar inför remissutskick till föreningar/sektioner

6 oktober – åsiktsprogrammet går ut som remiss till föreningarna samt skickas även en inbjudan till att delta i en workshop i åsiktsprogrammet. Även en beskrivning för hur remissvaren bör skickas tillkommer. Samma vecka kommer et FB event.

19 oktober – Workshop i åsiktsprogrammet i Tryggheten (se bifogad projektplanering)

23 oktober – sista dag att lämna remissvar

26 – 30 oktober – Remissvaren behandlas och underlag sammanställs till KS

4 november – KS sammanställer åsiktsprogrammet för att skicka till KF

11 november – KF beslutar i åsiktsprogrammet



## ÖVERLÄMNINGSMALL

### FÖR PROJEKT, AKTIVITETER OCH ARRANGEMANG

Överlämningsmallen är till för att vara ett stöd i överlämningen, för att effektivisera och förenkla nästa gång någon vill genomföra en liknande aktivitet. Den består av två delar: planering och utvärdering. Fyll i kortfattat men så innehållsrikt du kan – tänk på att ta med nyckelinformation som behövs för att framtida projekt/events ska bli så bra som de kan.

Lämna fält som inte känns relevanta för just ert projekt/aktivitet tomma.

#### Planering

<b>Namn på projekt/aktivitet:</b> Workshop i åsiktspolitiska-programmet
<b>Beskriv aktiviteten</b> – Med anledning av att kärstyrelsen hösten 2020 arbetar fram ett nytt åsiktspolitiskt program för hela Umeå studentkår som ska beslutas av kärfullmäktige ska även en workshop i åsiktsprogrammet hållas för alla medlemmar i kåren. Workshopen är till som ett steg, utöver internremiss, för att förankra dokumentet och åsikterna i organisationen. Det ska finnas möjlighet att ställa frågor och diskutera innehållet.
<b>Syfte med aktivitet – viktigt att definiera tillsammans:</b> Syftet är att förankra åsiktsprogrammet i organisationen samt ge möjlighet till diskussion och ställa frågor kring åsiktsprogrammet.

<b>Målgrupp:</b> Föreningsaktiva/KF/medlemmar	<b>Datum/tid:</b> 19/10, Kl 16:15-18	<b>Mål antalet deltagare:</b> 30
--	---	-------------------------------------

<b>Budget:</b> 500	<b>Arbetsgruppens storlek:</b> Anna + övriga förtroendevalda
-----------------------	---

#### PR

<b>Affischer:</b>	<b>Flyers:</b>	<b>E-postutskick:</b> Ja, till föreningarna	<b>Hemsida/-or:</b>	<b>Sociala medier:</b> Ja
-------------------	----------------	--	---------------------	------------------------------

#### Material

<b>Följande material finns:</b> Inbjudan till workshopen.
--

Kopia på ifylld överlämningsmall lämnas in till:  
072-341 59 06  
emma.moller@umeastudentkar.se



### Följande material behövs:

En presentation.

Upplägg på hur diskussionen ska genomföras på bästa uppstyrda sätt.

### Övrigt som behöver fixas:

Fika ska fixas i tid, köpa morgonen samma dag.

### Tidsplan:

Inbjudan kommer göras 2 oktober.

Den 6 oktober kommer åsiktsprogrammet skickas ut som remiss till föreningarna och sektionerna samtidigt kommer **en inbjudan för workshopen skickas ut.**

FB event kommer i veckan 5–9 oktober.

## Planeringsschema

Vad ska göras?	Vem ansvarar?	Deadline	Vilka fler behöver kontaktas?
Boka lokal (Tryggheten bokad som reserv)	Anna (1 vice)		Bikupan i Lindell: Infocenter (Skickat till Infocenter 1 okt)
Material/inbjudan till mejlutskick	Anna (1 vice)	7/10	Ge materialet till Henrik för utskick
Presentation	Anna (1 vice)	14/19	
Diskussionsupplägg	Anna (1 vice)	14/10	
Fika	Anna (1 vice)	19/10	Frukt, kaka. Köpes på morgonen

## Utvärdering av projektet/event/aktiviteten efter avslutande.

<b>Antal besökare:</b>		<b>Budgetutfall:</b>	<b>Arbetsgruppen (arbetsbörda):</b>
------------------------	--	----------------------	-------------------------------------

<b>Hur fungerade kontakterna på</b>	<b>Fick ni det som utlovats?</b>	<b>Försäljning (nämn platser):</b>	<b>Antal säljtillfällen:</b>
-------------------------------------	----------------------------------	------------------------------------	------------------------------

Kopia på ifylld överlämningsmall lämnas in till:

072-341 59 06

emma.moller@umeastudentkar.se



<b>plats?</b>			
---------------	--	--	--

Efterarbete

<b>Städning:</b>	<b>Fakturering:</b>	<b>Kontakter:</b>
------------------	---------------------	-------------------

PR (använde ni rätt medel?)

<b>Affischer:</b>	<b>Flyers:</b>	<b>Sociala medier:</b>	<b>Kommentarer:</b>
<b>E-postutskick:</b>	<b>Hemsida/-or:</b>	<b>Övrigt:</b>	

Aktivitetsschema (fyll i datum och vad ni gjorde samt uppskatta positivt och negativt)

	<b>Positivt:</b>
	<b>Negativt:</b>

**Tips och råd inför genomförande av liknande projekt/aktivitet:**

--

Kopia på ifylld överlämningsmall lämnas in till:

072-341 59 06

emma.moller@umeastudentkar.se



## ARBETSORDNING FÖR KÅRSTYRELSENS UTSKOTT OCH DÄRUNDER STÄLLDA ORGAN

Kårstyrelsens utskott har fem underställda organ:

**Arbetsutskottet:** Ansvarar över operativa beslutsfrågor mellan kårstyrelsesammanträdena.

**Ledningsrådet:** Övergripande fokus på ledningsfrågor, lokaler samt studiesociala aktiviteter.

**Utskottet för utbildningsbevakning:** Övergripande fokus på utbildningsfrågor.

**Utskottet för kommunikation & externa relationer:** Utövar ansvar för kommunikation & externa relationer.

### Innehåll

<b>Arbetsordning för arbetsutskottet</b> .....	2
<b>Handläggningsordning för remiss- och delningsyttranden</b> .....	3
<b>Arbetsordning för ledningsrådet</b> .....	4
<b>Arbetsordning för sektionsnämnden</b> .....	<b>Fel! Bokmärket är inte definierat.</b>
<b>Arbetsordning för Gupp</b> .....	5
<b>Arbetsordning för personalmötet</b> .....	6



## Arbetsordning för arbetsutskottet

Kårstyrelsens arbetsutskott består av kårordföranden, vice kårordföranden med ansvar för utbildningsfrågor samt vice kårordföranden med ansvar för lika villkors- och arbetsmiljöfrågor. Anställd organisationsutvecklare är ständigt inadjungerad för att nedteckna protokoll.

Arbetsutskottet ska sammanträda var annan vecka. Arbetsutskottet är beslutsmässigt med minst två (2) ledamöter närvarande. Beslut fattas med relativ majoritet samt ska protokollföras och justeras av samtliga deltagande i beslutet. Beslut fattade av arbetsutskottet ska meddelas kårstyrelsen vid nästkommande sammanträde.

### Arbetsutskottet har, enligt delegationsordning, särskilt ansvar att:

- Fastställa yttranden i remissärenden eller dylikt.
- Besluta om inköp eller andra ekonomiska åtaganden överstigande ½ prisbasbelopp
- Fatta beslut på kårstyrelsens vägnar i frågor som ej tål uppskov.
- Besluta om till vilka parter fattade beslut ska expedieras.

### Därutöver åläggs arbetsutskottet att:

- Informera om de beslut som fattats av kårordförande, vice kårordförandena enligt delegationsordning, i syfte att dokumentera fattade beslut.
- Planera och lägga upp tidsplan för utgående skrivelser eller remisser.
- Följa upp handlingsplan.
- Följa upp budget.
- Utse studeranderepresentanter.



### Handläggningsordning för remiss- och delningsyttranden

1. Mottagare av remiss meddelar verkställande utskottet om remissen. Mottagaren rekommenderar huruvida studentkåren bör ta ställning i frågan.
2. Arbetsutskottet beslutar huruvida studentkåren ska ta ställning i frågan. Om arbetsutskottet beslutar att inte ta ställning uppdras kårordförande att författa ett avstående yttrande, vilket tillsänds remissens avsändare.
3. Arbetsutskottet utser en yttrandeförfattare för utformandet av remissyttrandet.
4. Arbetsutskottet fastställer ett sista datum för vilket remissyttrande ska vara färdigställt.
5. Arbetsutskottet utser även en person, utbildningsbevakare som presidial, för att utforma en svensk och engelsk sammanfattning, i syfte att på ett enkelt och lättbegripligt sätt förklara remissen och studentkårens yttrande för medlemmar och studenter.
6. När remissyttrandet är färdigställt beslutar arbetsutskottet om fastställande. I samband med detta beslut ska det framgå vilka instanser som ska motta remissyttrandet. Remissyttrandet ska, i de fall remissen avsänts eller vidarebefordrats från Umeå universitet, som minst tillsändas handläggare och registrator.

### Yttrandeförfattaren svarar särskilt för att:

- Kontinuerligt rådfråga utskottet för utbildningsfrågor i remisser som rör utbildningen eller studenternas situation.
- Samverka med relevanta kårsektioner eller -föreningar i de fall remissen särskilt behandlar särskild utbildning.
- I tid innan fastställandet informera personen utsedd att utforma sammanfattningen, så att denne kan planera sin uppgift.



## Arbetsordning för ledningsrådet

Vid ledningsrådet deltar kårstyrelsens presidier samt representanter för kårens sektioner och föreningar.

Ledningsrådet ska behandla frågor av gemensamt intresse, med fokus på ledningen av hela organisationen. Det är viktigt att hela organisationen är delaktig och jobbar med gemensamma målsättningar.

Ledningsrådet sammanträder på uppmaning av kårstyrelsen, och vid mötena ska protokoll nedtecknas och justeras.

### Ledningsrådet ska:

- Diskutera verksamhetens inriktning och hur kåren som helhet kan utvecklas som organisation
- Kommande händelser och aktiviteter för studenter och medlemmar.
- Uppta organisatoriska frågor av gemensamt intresse.
- Avhandla kårstyrelsens strategiska och operativa plan.





## Arbetsordning för utskottet för utbildningsbevakning

Utskottet för utbildningsbevakning består av vice kårordförande med ansvar för utbildningsfrågor, vice kårordförande med ansvar för lika villkors- och arbetsmiljöfrågor, utbildningsbevakare samt kårordförande. Anställd student och doktorandombud är ständigt inadjungerad för att nedteckna protokoll.

Är kårstyrelsens utskott i frågor som rör utbildningsbevakning och studenternas arbetsmiljö.

Utskottet för utbildningsfrågor leds av vice kårordförande med ansvar för utbildningsfrågor, eller vid dennes frånfalle av vice kårordförande med ansvar för lika villkors- och arbetsmiljöfrågor. Organet sammanträder efter kallelse från utskottet ordförande.

### Ledamöterna i utskottet för utbildningsbevakning ansvarar för att vid varje sammanträde:

- Diskutera utformningen av studentkårens remissyttranden i de fall de rör utbildningen eller studenternas situation.
- Diskutera studentfall av speciell karaktär, i stödjande eller informerande syfte.
- Rapportera från organ vid universitetet där ledamoten sitter som studeranderepresentant.

### Därutöver svarar utskottet för utbildningsbevakning för att:

- Utse Umeå studentkårs stora priser – *Umeå studentkårs pedagogiska pris* samt *Umeå studentkårs studievägledarpris*.
- Planera och genomföra studentfackliga utbildningsdagar.
- Planera och genomföra SAMO-träffar, samt delta i arbetet kring HSAMO-/SAMO-utbildningen.
- Planera och genomföra projekt som rör utbildningen eller studenternas situation som är utskottet ålagd.
- Vid verksamhetsårets slut framta en årsberättelse kring studentkårens utbildningsbevakning.
- Följa upp studeranderepresentanternas aktivitetsgrad.



## Arbetsordning för kommunikation & externa relationer

Utskottet för kommunikation & externa relationers består ledamöter utsedda av kårstyrelsen samt ansvarig för medlemsnytta och externa relationer. Anställd kommunikator är ständigt inadjungerad.

Är kårstyrelsens utskott i frågor som rör kommunikation och externa relationer.

Utskottet för kommunikation & externa relationer leds av utsedd ledamot vald av kårstyrelsen, eller vid dennes frånfalle av kårordförande. Organet sammanträder efter kallelse från utskottets ordförande.

### Utskottet ska arbeta för att:

- Framta och utveckla en förankrad kommunikationsstrategi för organisationen.
- Återkommande medlemskampanjer genomförs.
- Samordna större arrangemang.
- Organisera och förvalta de avtal som tecknas mellan studentkår och extern aktör.
- Synliggöra organisationens arbete i media.

### Därutöver svarar utskottet för kommunikation & externa relationer för att:

- Medlemskapets värde stärks.
- Studentkårens sociala medier bemannas och organiseras.
- Utveckla och förvalta avtal samt tillse att intäkter genereras från externa organisationer.
- Vid verksamhetsårets slut framta en årsberättelse kring studentkårens kommunikationsarbete och arbete med externa aktörer.

## Relation mellan lärare och student- etiska riktlinjer.

Ett dokument som försöker definiera relationen mellan student och lärare. Betonar vikten av att vara lärare är en professionsroll som ska följa lagar med komplement av etiska riktlinjer. Att vara lärare innebär en myndighetsutövning som har en inverkan på människors liv, både privat som professionellt. Med en bristande etisk kompass, som kompletterar dem lagar och regler som en tydligt vet vilka dem är, tappar lärare en viktig grundsten i arbete med människor som är i beroendeställning av den makt en besitter.

Vi vill ha riktlinjer och att universitetet ska utföra ett bra värdegrundsarbete, inte bara släcka bränder. Utveckla arbetet så att de även tydliggörs att även lärare kan göra fel.

- När en har makt krävs de etisk observans då en kan ha djupgående inverkan på människor liv och villkor.
- Etiska koder är inte för att konkurrera med lagar och regler, dem är ett komplement för sådant som inte kan lagstiftas om. De lyfter fram viktiga teman som inte lagar och regler lyfter fram.
- Etisk kod bidrar till att stärka en yrkesidentitet för att tydliggöra att en är en yrkesutövare som företräder en profession
- Ju större handlingsfrihet och makt, desto större ansvar. Vilken slags person vill en sträva efter att vara ur en etisk synvinkel?
- Demokrati: inflytande, dialog och delaktighet
- Inom undervisning: vad som ska läras ut, varför undervisningar sker samt vem som är lärare och vem som är student och hur denna relation påverkar båda parter
- Att vara trygg i sig själv och ha en etisk grund skapar en trygghet för sig själv och andra i hur en ska agera
- Bortom formella riktlinjer uppstår möten med studenter där en har nytta av en väl reflekterad etisk grundsyn som assistans i att hantera sitt lärarskap.
- Statliga utredningar har visat hur viktigt det är att säkerställa att statsanställda förstår den särart samt komplexitet de är att arbeta under statstjänstepersonsrollen (sid 32-källa3).
- Förvaltningskommitten anser: det viktigaste är att frågor om etik och innehåll i statstjänstepersonsrollen lyfts fram och diskuteras fortlöpande inom varje statlig myndighet. Det avgörande är arbetet med att föra ut värdegrunden i organisationen och hålla den levande (sid 33-källa 3).
- Svensk förvaltning består av en diversifierad kår av anställda, innebärande att krav ställs på att statsanställda får goda introduktioner eller att en diskussion förs om vilket utbildning/kompetens som krävs, utöver förtjänst och skicklighet, och som kan tillgodoses exempelvis genom förvaltningsutbildning (sid 41- källa 3).

## En lärares identitet

- Pliktetik: handla så som du själv vill att andra ska handla + handla så att den som berörs av din handling inte bara behandlas instrumentellt som ett medel för något utan också som ett värde i sig själv.
- Göra konsekvensetiska bedömningar i relation till särskilda förpliktelser mot studenter som i någon mening är i beroende av dem.
- Särskilja privat från professionell

- Lärare får aldrig till egen fördel utnyttja den beroendeställning studenter kan ha i olika situationer.
- Lärare ska motverka kränkande eller diskriminerande attityder och handlingar som kan komma till uttryck i universitetets arbetssätt eller i kollegors eller studenters agerande

### Definition av relationen till studenter

- Ansvar för studentens framtid-i vilken utsträckning?
- Ses som individer med mänskliga och medborgerliga rättigheter, bemöt med respekt oberoende av känsla inför den enskilde
- Asymmetri i relationen, möts inte på lika villkor
- Jämlik hållning i bemötande uttrycker en respekt för varje människas lika och höga värde. Alltså bemöter och behandlar en student som en likvärdig person, men har i åtanke den asymmetri som finns
- Hur påverkar relationen mellan lärare och student varandra? Hur ser lärare motsvarande studenter på varandra? Att se studenten som en viktig och betydelsefull individ ger större chans att hjälpa studenten nå sina målen. För en diskussion om det.
- Ha uppriktighet för att student ska förstå orsaken vid bedömningar eller åtgärder, med övervägande om vad som egentligen behöver sägas
- Personligt ansvar och framträdande som subjekt i sina egna liv. Att påminna om eget ansvar är att visa en aspekt av värdighet för studenten, med ansvar för sig själv har en ansvar inför andra. En aspekt av alla människors lika värde.

### Bemötande

#### Lagstadgat

- RF 2 kap. 1§- alla människors lika värde. Allt ni vill att människor ska göra för er, ska ni göra för dem
- Diskrimineringslagen 2 kap. 3§- skyldighet för arbetsgivare att vid kännedom om arbetstagare som utsatt student för trakasserier utreda omständigheterna samt vidta skäliga åtgärder

### Källor:

Etik i socialt arbete:

[https://akademsr.se/sites/default/files/files/etik\\_och\\_socialt\\_arbete\\_2017\\_w.pdf](https://akademsr.se/sites/default/files/files/etik_och_socialt_arbete_2017_w.pdf)

Kritik av etiska riktlinjer för lärare vid universitet: [file:///C:/Users/utbsa/Downloads/744-Artikel%20text-5336-1-10-20170509%20\(1\).pdf](file:///C:/Users/utbsa/Downloads/744-Artikel%20text-5336-1-10-20170509%20(1).pdf)

Värdegrundsdelegationens slutrapport utefter regeringsuppdrag:

<https://www.regeringen.se/4ae12c/contentassets/eef2f6a05ec74437beb68ab8e76c9a86/att-sakerstalla-en-god-statsforvaltning>

Artikel från LIU om relation mellan lärare och student vid uni:

<https://lup.lub.lu.se/search/ws/files/6298026/1936442.pdf>

Etikdiskussion i relation till lärare

Lämplighetsdiskussion för lärare:

Etiska riktlinjer (2005):

<http://ww2.sulf.se/Documents/Pdfer/Press%20opinion/Skrifter/Etiska%20riktlinjer.pdf>

### Varför en har etiska riktlinjer:

Syftet med riktlinjerna är att vägleda den enskilde universitetsläraren, främst genom att höja medvetenheten och skärpa uppmärksamheten om vilka problem som kan finnas. Etiska riktlinjer befriar inte den enskilda människan från hans moraliska ansvar; tvärtom kan de vara en god hjälp för hen att inse och ta detta ansvar. **Etiska riktlinjer kan förhoppningsvis inspirera individen inte bara till att själv handla mer genomtänkt utan också till att försöka ändra eventuell dålig praxis i det system som individen är en del av**

Det som man själv finner rätt och riktigt, det tycker man kanske borde vara självklart riktigt för alla andra också. Tyvärr fungerar det inte alltid så. I verkligheten uppstår det ofta konflikter på grund av att människor har olika spontana uppfattningar om vad som är rätt och fel. Detta kan bero på många saker, bland annat på att olika människor har olika roller och ingår i olika situationer. Identifikationen med en roll kan skapa ett tunnelseende som gör att vissa i sammanhanget viktiga detaljer över huvud taget inte uppmärksammas. **Många misstag och etiska övertramp beror på okunnighet och tanklöshet. Förvånansvärt enkla saker behöver ofta påpekas.**

Formulerade etiska riktlinjer har bland annat den fördelen att den enskilde kan slippa att lära sig allt "den hårda vägen"

Etiska riktlinjer gör det svårare att handla fel av misstag och okunnighet

**Etiska riktlinjer, som är formulerade och satta på pränt, kan också ge människor råg i ryggen, när de vill påpeka något som de vet är fel. Formulerade riktlinjer stärker framför allt personer som saknar makt och befinner sig i underläge.**

**Formulerade etiska riktlinjer ökar förutsebarheten i vad människor kommer att göra. Tillämpat på en arbetsplats leder detta sannolikt till en bättre arbetsmiljö och en större trygghet för alla. Etiska riktlinjer behövs både för att stärka individens eget handlande och för att han/hon skall våga reagera och inte bara tåga, när han/hon ser något i sin närhet som inte är acceptabelt (ÖKA STUDENTENGAGEMANG).**

- LÄRARENS/HANDLEDARENS ANSVAR (hänsyn)
- Visa respekt för studenters och doktoranders kunskap och kompetens. Granska seriöst deras åsikter och förslag samt vilka argument som talar för och emot.
- Inom ramen för din professionella roll, försök att leva dig in i studentens/doktorandens situation.
- Visa omsorg om den pedagogiska relationen och utnyttja inte personer i beroendeställning. Störande utomprofessionella relationer med doktorander och studenter – till exempel av sexuell natur – skall inte förekomma.
- I all kritisk granskning, var saklig. Kritisera ohållbara argument, men undvik att håna personer som har framfört dem. Ifrågasättande och kritik bör ske på ett sådant sätt att den kritiserade ges möjlighet att försvara sig.

För lärare och handledare är det viktigt att ha en professionell relation till studenter och doktorander. Det innebär att man skall undvika potentiellt störande utomprofessionella relationer –

till exempel av sexuell natur – med personer i beroendeställning. Detta medför också att man visar hänsyn mot övriga på arbetsplatsen, vilka annars kan misstänka att vederbörande får orättvisa förmåner.

Den som undervisar får inte snäsa av studenter och doktorander som ställer besvärliga frågor. Tvärtom bör de uppmuntras att ställa alla sorters frågor, även besvärliga. Läraren/handledaren får ta det obehag det innebär att kanske avslöja sina egna kunskapsluckor.

Alla som undervisar har ett stort ansvar och måste visa att de respekterar även dem som inte har samma teoretiska inriktning eller samma åsikter som de själva.

- o LÄRARENS/HANDLEDARENS ANSVAR (Rättvisa)
- o Ge erkännande åt dem som har gett dig idéer och material för din undervisning.
- o Lyssna lika noga på alla synpunkter, oavsett om du gillar det som sägs och oavsett om du gillar den som säger det.
- o Var rättvis i kontakter med studenter/doktorander och när du betygsätter prov eller andra arbeten.

Argument skall granskas opartiskt, oavsett vad de är argument för och oavsett vem som framför dem. Samma krav och bedömningskriterier måste gälla för både omtyckta och mindre omtyckta studenter.

Läraren/handledaren måste lyssna på alla synpunkter från studenter och doktorander och inte automatiskt döma ut en ovälkommen synpunkt eller sådant som en illa omtyckt student/doktorand säger.

Lärare/handledares ansvar (öppenhet)

Läraren/handledaren bör inte vara rädd för att i undervisningen ta upp frågor som kan uppfattas som kontroversiella, men det är viktigt att det görs sakligt.

Lärare och handledare bör uppmuntra studenter och doktorander att tänka kritiskt och framföra sina synpunkter utan rädsla för repressalier

Etiketten och den goda uppfostran säger kanske att man inte bör lägga sig i. Etiken bör ha en starkare ställning än etiketten. Givetvis bör man tala enskilt med den berörde, så att hen får chans att bättra sig utan att tappa ansiktet inför kolleger och studenter. Först om hen inte bättrar sig, bör man gå vidare till en överordnad tjänsteman. Det viktiga är att man inte bara "tittar bort" när man vet att något inte står rätt till.

Etiska principer framtagna av Helsingfors universitet (2012):

[https://www.helsinki.fi/sites/default/files/atoms/files/249485\\_hy\\_eettiset\\_per\\_sve\\_paino.pdf](https://www.helsinki.fi/sites/default/files/atoms/files/249485_hy_eettiset_per_sve_paino.pdf)

*Studenterna är en tillgång för lärarna i relation till forskning: Studenterna blir medlemmar i universitetssamfundet i första hand genom att studera och delta i undervisningen, men de spelar en viktig roll också som en förenande länk mellan undervisning och forskning. I den forskningsbaserade undervisningen ges studenterna ansvar och förväntas bidra med aktiva insatser. Ett forskande undervisningsgrepp ger läraren möjlighet att utveckla forskningsidéer och testa resultat tillsammans med studenterna och att träna dem i vetenskapligt tänkande.*

Det viktigaste för motivationen är att studenten får tillräcklig respons i studiernas olika skeden. Studenter som kan känna att de verkligen är medlemmar i universitetssamfundet och att deras åsikter och arbete är av betydelse, engagerar sig i studierna och gör sitt bästa, i motsats till studenter som universitetet behandlar som verktyg för att nå sina resultatmål.

Universitetet måste också beakta att det finns studenter med olika svårigheter. Det finns tjänster som de kan anlita, men man kan inte skjuta över alla problem åt experterna. Liksom medlemmarna i varje aktningvärd organisation har också universitetets medlemmar ansvar för varandra. Omsorg och växelverkan är kännetecknande för en bra gemenskap. En lärare ska inte fungera som psykolog, men han eller hon kan visa omsorg genom att intressera sig för studenterna och deras studier och uppmärksamma eventuella svårigheter. Ingen får lämnas ensam med sina problem. Universitetet kan erbjuda många olika former av hjälp och stöd.

*Ofta krävs det också samarbete för att reda ut situationen. Det kan förekomma missförhållanden som ingen vågar ta tag i eller anmäla. Både studenter och visstidsanställda lärare eller lärare på lägre nivå i hierarkin kan undvika att ta upp problem, eftersom det kan inverka negativt på deras ställning. Studenternas möjligheter att ingripa vid missförhållanden, t.ex. om en lärare betar sig osakligt eller försummar sitt arbete, hämmas av att deras studieframgång kan vara beroende av lärarens välvilja. Missförhållanden kan därför länge förbli ouppmärksammade och oåtgärdade. Ett samfund som eftersträvar hög kvalitet i sin verksamhet uppmuntrar medlemmar i olika ställning att uppmärksamma och ingripa i missförhållanden och brister. Man måste genast ta tag i problemen, och när problemen utreds fokusera på att hitta konstruktiva lösningar.*

Kärnan i lärarens yrkeskompetens

*Kärnan i lärarens yrkeskompetens är väl genomförda arbetsuppgifter och korrekt uppträdande. En mycket nära relation med några av studenterna kan äventyra lärarens objektivitet; studenterna måste kunna lita på att alla behandlas lika och rättvist.* Det är chefens uppgift att se till att varje anställd agerar professionellt, och att befogad kritik inte betyder att man försätts i en ofördelaktig position eller råkar ut för tråkiga följder.

Studenterna tar inte till sig endast goda rutiner, utan också dåliga. De som arbetar med studenterna ska föregå med gott exempel och befordra spridningen och etableringen av etiska förfaranden.

*Läraren får inte utnyttja sin position för att främja sina egna intressen*

Etiska riktlinjer från Stockholms universitet-från institution: <https://www.su.se/big/information-f%C3%B6r-l%C3%A4rare/etiska-riktlinjer-1.364515>

#### Kan en införa riktlinjer för en lektor vid SamFak:

- Samfak har ett fåtal regler och riktlinjer. <https://www.aurora.umu.se/enheter/samfak/regler-och-riktlinjer/>

Fungerar SULF:s yrkesetiska riktlinjer...: [file:///C:/Users/utbsa/Downloads/744-Artikel%20text-5336-1-10-20170509%20\(1\).pdf](file:///C:/Users/utbsa/Downloads/744-Artikel%20text-5336-1-10-20170509%20(1).pdf)

- Kritik att de skrivits 2005, varav yrket ändrats samt dess förutsättningar sedan dess.
- Finns ingen lag i högskolelagen som förbjuder sexuell relation mellan lektor och student, till skillnad mot lärare i grund-och gymnasieskolan, antagligen pga myndiga. I diskrimineringslagen 2 kap. 3§ & 7§ finns dock om sexuella trakasserier mellan anställd och student rörande universitetslärare.

Diskrimineringslagen 2 kap.3§: 3 § Om en arbetsgivare får kännedom om att en arbetstagare anser sig i samband med arbetet ha blivit utsatt för trakasserier eller sexuella trakasserier av någon som utför arbete eller fullgör praktik hos arbetsgivaren, är arbetsgivaren skyldig att utreda omständigheterna kring de uppgivna trakasserier och i förekommande fall vidta de åtgärder som skäligen kan krävas för att förhindra trakasserier i framtiden.

Skyldigheten gäller också i förhållande till den som fullgör praktik eller utför arbete som inhyrd eller inlånad arbetskraft.

Diskrimineringslagen 2 kap. 7§: 7 § Om en utbildningsanordnare får kännedom om att ett barn eller en elev, student eller studerande som deltar i eller söker till utbildningsanordnarens verksamhet anser sig i samband med verksamheten ha blivit utsatt för trakasserier eller sexuella trakasserier, är utbildningsanordnaren skyldig att utreda omständigheterna kring de uppgivna trakasserier och i förekommande fall vidta de åtgärder som skäligen kan krävas för att förhindra trakasserier i framtiden.

Artikel om relation mellan universitetslärare och student:  
<https://lup.lub.lu.se/search/ws/files/6298026/1936442.pdf>

- Lärare besitter en makt över studenter som sätter ett ansvar av att agera etiskt
- Lärare måste kunna skilja privat ifrån professionellt för att tydliggöra sin relation till studenter.
- "Ett sätt att undvika problem med gränsdragning är att fastställa ett antal etiska riktlinjer för de situationer som berör relationen mellan lärare och student. Detta kan göras av den enskilde läraren men ännu hellre inom organisationen, det vill säga universitetet."



# Gränsdragningen för universitetslärare i relationen gentemot studenterna

– en analys av det egna förhållningssättet till yrkesmässighet  
och det privata

Christina Isaxon, Erik Johansson, Carl Lidgard, Erik Nordin och Jenny Rissler

**Abstract**—Som myndighetsperson har en universitetslärare makt över studenterna och därmed också ett långtgående ansvar att agera etiskt korrekt, både mot den enskilde studenten och mot studentgruppen. Detta ansvar sätts dock återkommande på prov i sammanhang vilka ofta är situations- och kontextspecifika och därmed svåra att hitta generella rekommendationer för. Syftet med denna studie har varit att, genom att intervjua universitetslärare i olika åldrar och i olika stadier av sin karriär, identifiera och belysa några av de problem som kan uppstå i lärare/student- samt i handledare/doktorandrelationer. De situationer som under intervjuerna framkom kategoriserades i *vänskap, flirtande, provokation och respektlöshet* samt *ansvar och rättvisa*. Intervjuobjekten ombads även fundera på hur deras relation med studenter har förändrats *över tiden*. De enskilda personernas erfarenheter jämfördes med det som finns att hitta i litteraturen. Studien indikerar att en måttfullt personlig relation lärare och student emellan kan vara positiv för båda parter, men ställer höga krav på lärarens goda omdöme. Det föreligger dock, intervjuobjekten emellan, en påtaglig diskrepans i fråga om vad begreppet "måttfull" innebär. Mycket tyder på att flertalet problem skulle kunna hanteras lättare med hjälp av ett antal etiska riktlinjer, antingen fastställda av den enskilde läraren, inom lärarlaget men allra helst på central nivå.

**Index Terms**—Dubbla roller, etik och undervisning, handledning, högre utbildning, studentrelationer.

## INLEDNING

**A**NSTÄLLNING som universitetslärare innebär att man utför myndighetsutövning, vilket är förknippat med stort ansvar. Bland annat föreligger krav på likabehandling, rätts-säkerhet och jävsfrihet. En universitetslärarkarriär inleds ofta

C. Isaxon är doktorand vid Ergonomi och aerosolteknologi, inst. för Designvetenskaper, Lunds universitet (Tel: 046-222 3935, fax: 046-222 4431, e-mail: christina.isaxon@design.lth.se).

E. Johansson är forskarasistent vid Boende och bostadsutveckling, inst. för Arkitektur och byggd miljö, Lunds universitet. (Tel: 046-222 4263, fax: 046-222 8181, e-mail: erik.johansson@hdm.lth.se)

C. Lidgard är doktorand vid Industridesign, inst. för Designvetenskaper, Lunds universitet. (Tel: 046-222 7790, fax: 046-222 8060, e-mail: carl.lidgard@design.lth.se)

E. Nordin är doktorand vid Ergonomi och aerosolteknologi, inst. för Designvetenskaper, Lunds universitet (Tel: 046-222 4696, fax: 046-222 4431, e-mail: erik.nordin@design.lth.se).

J. Rissler är forskarasistent vid Ergonomi och aerosolteknologi, inst. för Designvetenskaper, Lunds universitet (Tel: 046-222 0534, fax: 046-222 4431, e-mail: jenny.rissler@design.lth.se).

som doktorand eller redan i slutet av grundutbildningen, som undervisningsassistent. Jämfört med äldre kollegor har man ofta lägre ämneskunskap, bristfällig undervisningserfarenhet och är dessutom ofta relativt jämnårig med sina studenter. Problem kan uppstå vid undervisning och examination av studenter med vilka man har en befintlig, eller skapar sig en personlig relation med. Relationen mellan doktorand och handledare kan vara ännu mer komplex, då man i vissa situationer fungerar som kollegor, men i andra som lärare/student.

Syftet med denna artikel är att identifiera och belysa några av de problem och situationer som kan uppstå i relationen mellan universitetslärare och studenter samt mellan handledare och doktorander. Artikelns övergripande tema är hur man som universitetslärare skapar sig en legitimitet och professionalism och hur man upprätthåller dessa i kontakt med sina studenter.

Som underlag för studien har universitetslärare i olika åldrar och i olika stadier av sin karriär intervjuats, där frågorna har anknytning till problemformuleringen ovan. Totalt har 11 personer i åldrarna 30-65 år intervjuats, se Annex. Intervjufrågorna är formulerade utifrån författarnas erfarenheter från undervisning eller från problem som vi anser kunna upp-komma i relationen med studenter.

## VÄNSKAP

Att som universitetslärare/handledare ha någon grad av vänskapligt förhållande till sina studenter/doktorander är inte bara oundvikligt utan troligtvis även bra. Studier [1, 2] visar att en viss mängd icke-schemalagd interaktion mellan studenter och lärare befrämjar studentens utveckling och rustar dem för framtida situationer i arbetslivet. Givet är dock att privata relationer mellan två människor, där det yrkesmässigt finns ett tydligt maktförhållande, medför olika grad av komplikationer.

'Vänskap' i denna mening är ett vitt begrepp. Hela spektrumet från att ta en kopp kaffe med (delar av) studentgruppen till att ingå djupa, privata vänskapsförhållanden täcks av detta begrepp. I denna studie har funderingarna rört just detta kontinuum: finns det en gräns för hur mycket av sitt privata jag man som lärare får visa sina studenter? Och i så fall, var går den gränsen?

Svaren från de tillfrågade visar att det inte verkar existera entydiga gränser för hur mycket man kan umgås med sina

studenter utanför skoltid. Många anser det är fördelaktigt för lärarens roll som föreläsare att visa en privat sida av sig själv så länge ingen student blir utanför i detta umgänge. Andra anser att man aldrig ska blanda ihop sin yrkesroll med sin privata roll, och därför överhuvudtaget inte bör umgås med sina studenter.

#### FLIRTANDE

En form av problematik som kan förekomma i relationen mellan lärare och studenter är flirtande eller andra typer av sexuella anspelningar. Flera studier har visat att sexuella anspelningar, närmanden och relationer är mest förekommande mellan manliga lärare och kvinnliga studenter [3, 4]. I många fall är det troligt att ett förhållande upplevs annorlunda utav studenten än av läraren, vilket hänger samman med det ojämlika maktförhållandet där studenten ofta befinner sig i en beroendesituation gentemot läraren.

Intervjusvaren visar att situationer med sexuella anspelningar inte är ovanliga. Fall som nämns är studenter som utnyttjar sexuella anspelningar för att lättare bli godkända på laborationsövningar, projektuppgifter och dylikt. Intervjuerna bekräftar att fenomenet är mest förekommande mellan manliga lärare och kvinnliga studenter. En av de intervjuade antydde att manliga lärare befinner sig i en svårare situation eftersom "...det är mer känt i samhället med killar som utnyttjar unga tjejer". Majoriteten av de intervjuade anser att man inte ska besvara flirtar eller inleda en kärleksrelation med en student under pågående kurs. Ett intervjuobjekt ansåg dock att "en flirt är OK så länge det inte påverkar examination". Flera av de intervjuade ansåg att man efter kursens slut kan 'fullfölja' en flirt och inleda en relation med studenten.

#### PROVOKATION OCH RESPEKTLÖSHET

Provokation och respektlöshet upplevs som vanligare förekommande av lärare som är yngre, samt att det är vanligare i vissa studentkulturer än andra, och varierar mellan olika kullar av studenter. En person anser dessutom att förstaårsstudenter ifrågasätter mer, och att det är speciellt kopplat till de med sämst baskunskaper i ämnet. Det noteras också att det ibland är vissa *individer* som driver provocerandet.

Indirekt respektlöshet, t.ex. gentemot inbjudna gästföreläsare, kan ansvarig lärare uppleva som lika stötande. Allvarliga kränkningar anser en av intervjupersonerna att 'handledaren' bör rapportera (ej specificerat hur/vart), eftersom "att inte behöva bli trakasserad gäller för båda parter, inte bara för studenter".

Man anser sig med tiden utveckla – förutom ökad åldersskillnad, självförtroende och kunskap, dvs. en ökad pondus – en förmåga att skilja på relevant kritik och ovidkommande åsikter. Några upplever också att det är lättare att ta till sig synpunkter genom kursutvärderingar än under pågående kurs. Andra anser att rak kritik under pågående kurs är bra och blir snarare besvärade av att studenter hoppar av kurser *utan* att motivera varför. I de fall man får kritik på något man ej har

kontroll över, t.ex. på innehållet i en kurs där man ej är kursansvarig, kan en känsla av otillräcklighet uppstå.

#### ANSVAR OCH RÄTTVISA

Flera av intervjupersonerna är medvetna om att de inte alltid är konsekventa i sina handlingar, utan inser att de omedvetet gör etiska övertramp och orättvisa bedömningar. De uttrycker sig tvekan kring sin egen förmåga att agera korrekt.

Flera av intervjupersonerna minns betygssättningsituationer där det kunnat uppstå etiska dilemman genom partiskhet/jäv, men som löst sig 'automatiskt' genom goda prestationer ifrån studenternas sida. Det finns dock en risk här att man omedvetet ansett att studenterna presterat väl just eftersom man varit partisk. En person uttrycker att han hade gett vissa studenter extra möjligheter att bli godkända, så länge han ansett att de "har potential", men att "detta skulle jag nog inte föreslå för en student jag inte hade umgått med på rasterna".

Det är tydligt att lärare upplever en press på sig att hjälpa studenterna in i yrkeslivet. Vissa har upplevt situationer där studenten lägger långtgående ansvar för sin egna privata (ibland akuta) situation/framtid hos läraren, alltså försöker påverka till exempel en betygssättningsituation – genom att skapa sympati, skuld känslor eller tidspress. Om en sådan situation säger en intervjuperson: "jag tror att jag är professionell nog för att inte påverkas", men *hur* ges det dock inget exempel på.

Pressen en lärare upplever gäller inte bara att godkänna studenter i för deras framtid viktiga kurser, men också när studenter t.ex. vill ha intyg till sina framtida arbetsgivare. En av intervjupersonerna förklarade att han för en väldigt svag student 'naturligtvis' ändå skrev det önskade intyget.

Att godkänna studenter av egen bekvämlighet är ett *mycket* vanligt förekommande problem. Om en viktig slutkurs berättar en av intervjupersonerna om en student som gjort ett undermåligt och delvis plagierat arbete: "Ett av resonemangen var 'skulle vi vilja ha tillbaka den här personen ett år till?'". Liknande tankar uttrycks av andra intervjuade bl.a. kring 'otrevliga' studenter.

En intervjuperson som undervisat utomlands berättar att studenter ofta fick gå om flera år innan de fick ut sin examen ifrån det utländska universitetet. Han uttrycker därefter sin frustration: "[V]i har så otydliga bedömningskriterier här".

Risken att göra fel verkar också vara kopplad till kursformat och examinationsform. Man återkommer ofta till vikten av tydliga regler och bedömningskriterier att hålla sig till. En person uttrycker sig dock samtidigt motsägelsefullt: "[...] man vill ju heller inte vara elak."

Det finns dock intervjupersoner som säger sig ha gjort mycket tydliga ställningstaganden gentemot sina studenter, vilket förefaller kopplat till lång erfarenhet och en etablerad identitet som lärare.

En intervjuperson trycker *mycket* hårt på en annan faktor som kan leda till korruption. Han upplever en mycket stark press ifrån universitetsorganisationen där "en 'helårsstudent' [...] ska 'genomströmmas' systemet så fort som möjligt."

#### TIDSPERSPEKTIVET

Hur man gör i gränsdragningen mellan sin yrkesroll och privatlivet gentemot studenter varierar kraftigt mellan de personer vi intervjuat. Det verkar dock, med något undantag, finnas vissa mönster över tiden. De flesta av de äldre intervjuade menar att de som yngre hade mer prestige och behov av att hävda sig i sin yrkesroll och att de ju äldre de blivit tillåtit sig att bli mer personliga i sin relation med sina elever. Detta eftersom de med åldern automatiskt fått mer respekt från eleverna, men även p.g.a. att de lärt sig hantera de situationer av respektlöst beteende som i högre grad riskerar att dyka upp som ett resultat av den mer personliga relationen. Generellt sett verkar yngre lärare ha gjort färre reflektioner kring det här behandlade ämnet och heller inte definierat några tydliga riktlinjer för sig själva. Under intervjuens gång har de däremot börjat reflektera och analysera situationer de befunnit sig i, vilket vi tror är ett viktigt första steg.

När det kommer till kärleksrelationer och flirtande lärare och elev emellan verkar denna problematik, för de kvinnliga lärarna, snabbt försvinna med åren. Däremot verkar det hänga med högre upp i åren för manliga lärare. Detta speglar antagligen samhällets större acceptans för ålderskillnader i relationer där mannen är den äldre parten.

#### SLUTSATSER

Såväl litteratur som intervju svar indikerar att en måttfullt personlig relation mellan studenter och lärare samt mellan handledare och doktorander inte behöver vara negativ – den kan t.o.m. kan vara positiv i många fall – men ställer höga krav på omdömesförmåga hos läraren.

Ett sätt att undvika problem med gränsdragning är att fastställa ett antal etiska riktlinjer för de situationer som berör relationen mellan lärare och student. Detta kan göras av den enskilde läraren men ännu hellre inom organisationen, det vill säga universitetet.

#### ANNEX: INTERVJULISTA

Nedan följer en kort beskrivning av de 11 personer som intervjuades:

- Professor, ca 50 år, man. Ansvar för flera kurser och handledare för doktorander
- Professor, ca 50 år, kvinna. Handledare för doktorander och exjobbare, ansvarig för doktorandkurser, föreläsare och övningsassistent i andras kurser
- Universitetslektor, ca 65 år, kvinna, Ansvarig för flera kurser, föreläsare, övningsledare och examinator
- Universitetslektor, ca 60 år, man. Ansvarig för flera kurser, föreläsare, övningsledare och examinator
- Universitetslektor, ca 45 år, man. Undervisar och handleder B- och C-uppsatser
- Universitetslektor, ca 45 år, man. Ansvarig för kurser på grundutbildning samt handledare för doktorander
- Forskarassistent, ca 35 år, man. Har varit kursansvarig, föreläser m m

- Universitetsadjunkt, ca 45 år, kvinna. Ansvarig för en kurs, föreläsare och övningsassistent i flera kurser, exjobbshandledare
- Doktorand, ca 30 år, man. Labb-, räkneövnings- och projektgruppleddare
- Doktorand ca 30 år, man. Labbar/övningar/handledning av grupparbeten
- Doktorand, ca 45 år, kvinna. Ansvarig för kurser på grundutbildning samt föreläsare

#### REFERENSER

- [1] S. Ei and A. Bowen, "College Students' Perceptions of student-Instructor Relationships", *Ethics & Behavior*, vol. 12, no. 2, pp. 177–190, 2002.
- [2] M. A. Lamport, "Student-faculty informal interaction and the effects on college student outcomes", *Adolescence*, vol. 28, pp. 971–990, 1993.
- [3] S. W. Pyke, "Sexual harassment and sexual intimacy in learning environments", *Canadian Psychology*, vol. 37, pp. 13–22, 1996.
- [4] P. O. Eliasson, "Jäv – en allvarlig fråga som det inte talas om", *Universitetsläraren*, nr 5, 2005.

**SIGNATURES****ALLEKIRJOITUKSET****UNDERSKRIFTER****SIGNATURER****UNDERSKRIFTER**

This documents contains 59 pages before this page

Tämä asiakirja sisältää 59 sivua ennen tätä sivua

Detta dokument innehåller 59 sidor före denna sida

Dokumentet inneholder 59 sider før denne siden

Dette dokument indeholder 59 sider før denne side

authority to sign

representative

custodial

toimivaltaoikeus

nimenkirjoitusoikeus

huoltaja/edunvalvoja

ställningsfullmakt

firmateckningsrätt

förvaltare

autoritet til å signere

representant

foresatte/verge

myndighed til at underskrive

repræsentant

frihedsberøvende